



# DAFO zona de actuación ayuntamiento de Ponte Caldelas (Pontevedra)



<b>Índice</b> .....	2
1. Introducción.....	3
2. Caracterización biofísica.....	4
2.1. Localización y límites geográficos. ....	4
2.2. Características naturales del territorio.....	5
3. Caracterización socioeconómica.....	7
3.1. Población. ....	7
3.2. Actividad económica. ....	9
3.3. Análisis sector primario. ....	10
4. Incidencia de afecciones, legislación y otros condicionantes.....	12
4.1. Determinaciones establecidas en los instrumentos de ordenación del territorio. Clasificación del suelo. ....	12
4.2. Afecciones sectoriales. ....	13
5. Actividad incendiaria.....	17
6. Selección de áreas piloto.....	18
6.1. Núcleos rurales y población de la zona piloto. ....	18
7. Análisis DAFO.....	19
7.1. Debilidades. ....	19
7.2. Fortalezas.....	19
7.3. Amenazas.....	20
7.4. Oportunidades. ....	20
8. Conclusiones.....	21
9. Referencias. ....	22

## 1. Introducción.

Dentro de las diversas tareas que se contemplan en la actividad 2 del proyecto FORVALUE, se incluye la elaboración de un estudio DAFO relacionado con la zona piloto de aplicación del proyecto.

Se persigue capitalizar así los resultados obtenidos en la actividad 1 y sentar las bases y primeras etapas para la implantación de nuevos modelos de gestión y de aprovechamiento en el Área de Cooperación a través de cinco zonas piloto (en uno de los ayuntamientos se plantean dos zonas) de actuación en espacios agroforestales.

Este documento recoge la información relevante para la detección de aspectos principalmente socioeconómicos y biofísicos, que son necesarios a la hora de poder avanzar hacia la selección **del modelo de gestión o aprovechamiento forestal, agrícola y/o ganadero**, dentro de las directrices enmarcadas en el proyecto FORVALUE.

De esta manera, el análisis DAFO se centrará principalmente en la caracterización biofísica a nivel municipal, la incidencia de incendios a nivel parroquial, la caracterización socioeconómica y la revisión de condicionantes, tanto legales como de otra índole, que se consideran relevantes a la hora de seleccionar la propuesta para un área de actuación.

## 2. Caracterización biofísica.

### 2.1. Localización y límites geográficos.

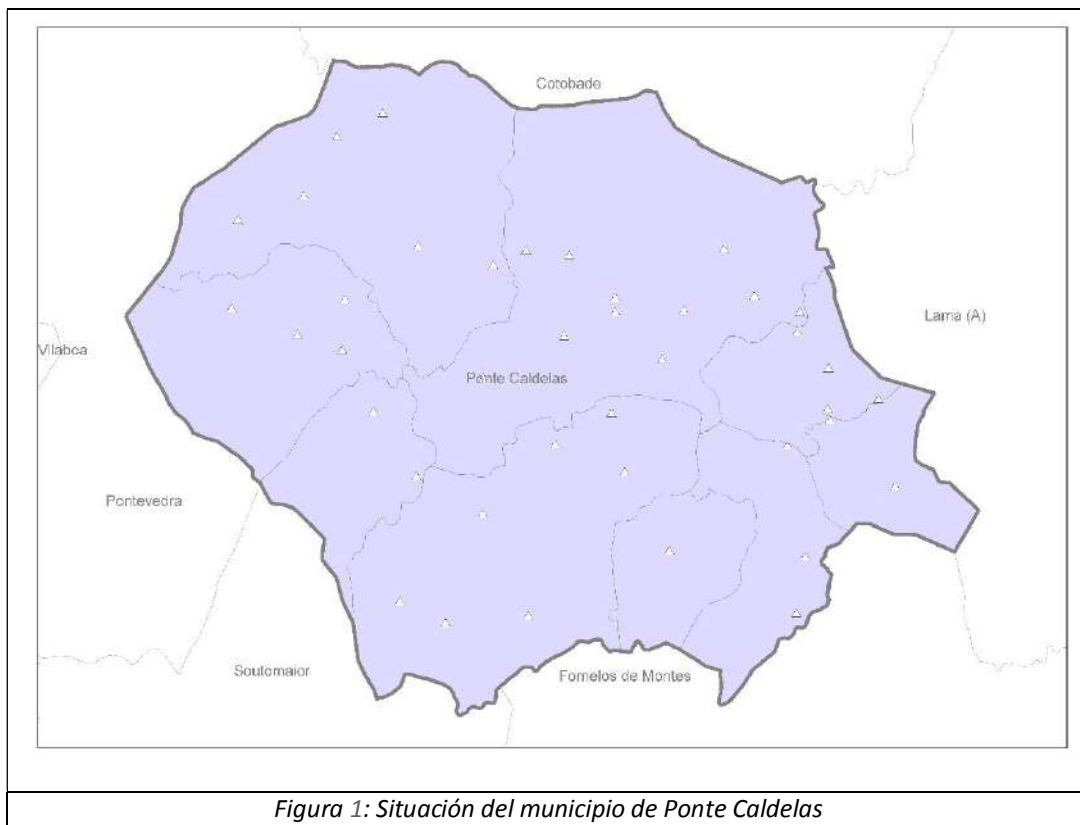
El municipio de Ponte Caldelas se sitúa en el Noreste de la provincia de Pontevedra, y sus límites son:

- por el norte con el ayuntamiento de Cedeo – Cotobade
- por sur con los ayuntamientos de Fornelos de Montes y Soutomaioir
- por el este con el ayuntamiento de A Lama
- y al oeste con el ayuntamiento de Pontevedra.

Forma parte de la comarca de Pontevedra junto con Pontevedra, Poio, Barro, Campo Lameiro, A Lama e Cotobade.

Cuenta con una superficie de 87 km<sup>2</sup> distribuidos en nueve parroquias.

<b>superficie de 87 km<sup>2</sup></b>	<b>9 parroquias</b>
--	---------------------

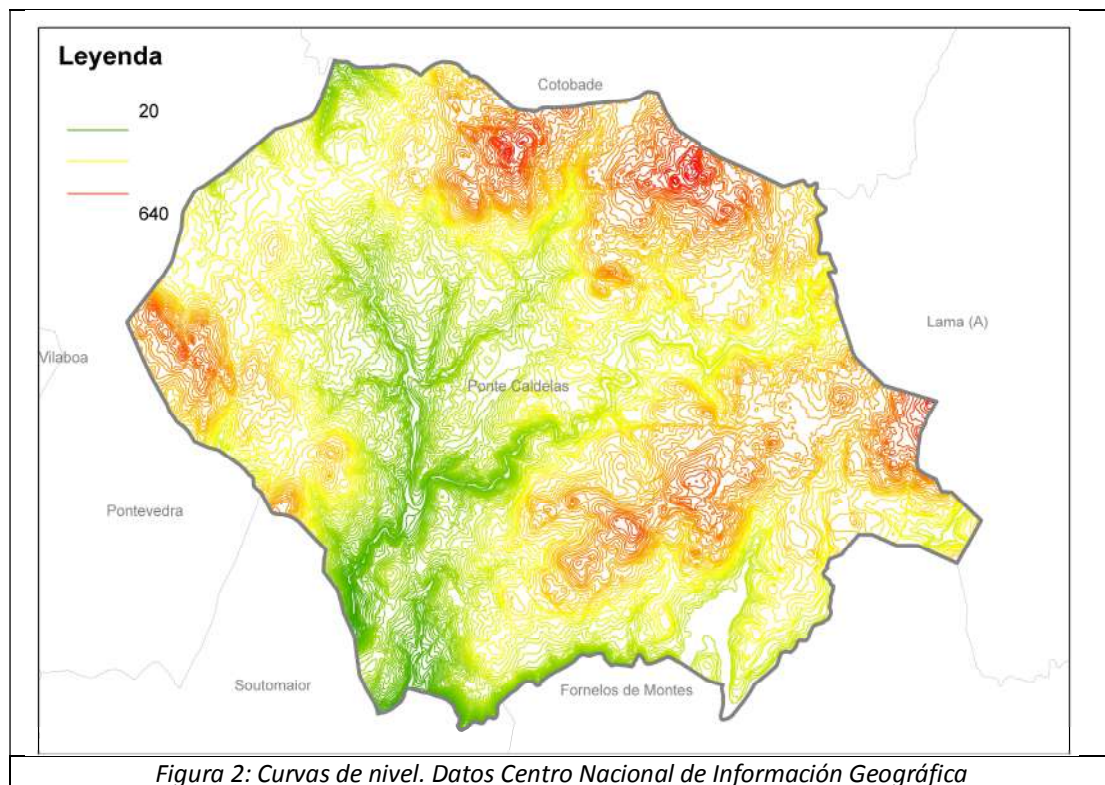


## 2.2. Características naturales del territorio.

El municipio está bañado por el Río Verdugo y sus afluentes, que discurre de noreste a suroeste atravesando el municipio. Al sur se encuentra el Encoro de Eiras en el río Oitavén que desemboca en el Verdugo. Entre ambos se sitúan el Monte Catadoiro y Coto das Puzas, todos por encima de los 500 metros de altitud. Al norte están los montes e A Gateira, Coto dos infernos, Coto Grande y Coto Pequeño, por encima de los 600 metros de altitud.

Con climatología de carácter atlántico, pero con influencia de las Rías Baixas, dando lugar a un clima húmedo y templado.

Las altitudes van de 20 a 640 metros sobre el nivel del mar, incrementándose de Sur a Norte.



Se encuentra en una zona con predominancia de rocas graníticas (granitoides alcalinos) con inclusiones de depósitos cuaternarios. Los suelos son de permeabilidad media - baja y ácidos.

Esta tipología de suelos da lugar a unas texturas:

- de suelos arenosos
- de suelos sueltos
- de suelos permeables
- y de suelos ácidos.



Figura 3: Parroquia de Xustáns . Datos <https://www.pontecaldelas.org/>

En cuanto a la capacidad productiva, esta es mayor en las zonas de valle, y disminuye a medida que se incrementa la altitud.

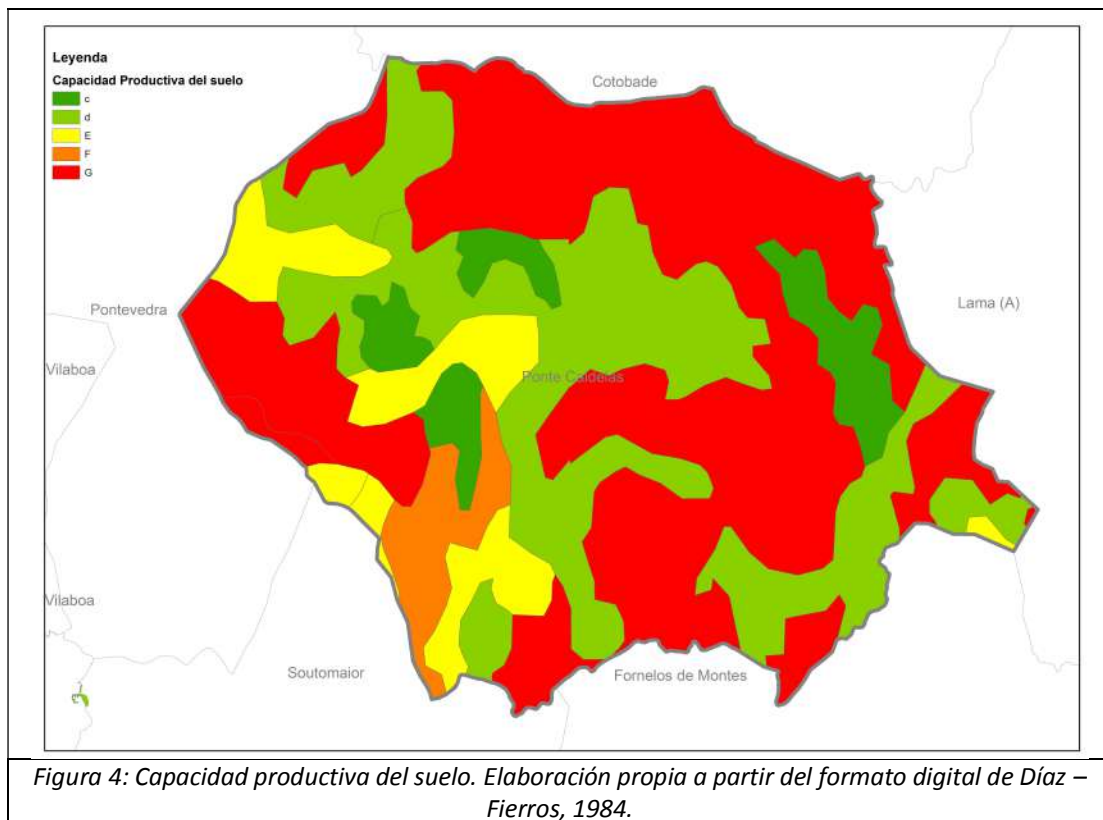


Figura 4: Capacidad productiva del suelo. Elaboración propia a partir del formato digital de Díaz – Fierros, 1984.

Esta clasificación se puede resumir de la siguiente manera;

C y c: se incluyen dentro de esta clase terrenos con pendientes inferiores al 10 %, pero que presentan alguna limitación moderada en cuanto a profundidad del suelo como presencia de afloramientos. La denominación c haría referencia a superficies que cumplen estos criterios pero abancaladas.

D: suelos abancalados y normalmente no transformados, sobre pendientes entre el 20 y el 35 %.

d: tierras de influencia antrópica sobre pendientes entre el 20 y el 35 %.

E: esta tipología es la clase más abundante en Galicia, y está formada por suelos en pendientes entre el 20 y 35 % con cualquier profundidad. Pertenecen a este tipo de suelos los de tipo Marsh y Pelosol.

F: suelos de bancales construidos en laderas entre el 35 y 50 % de pendiente.

G: suelos con pendientes superiores al 50% y afloramientos rocosos mayor al 50%. Profundidad baja, menor de 25cm

### 3. Caracterización socioeconómica.

Una vez identificada el área de actuación, existen una serie de elementos que debemos evaluar antes y durante la selección del modelo, tanto para clasificar la dificultad de implantación como para realizar adecuadamente la selección del modelo y de sus componentes.

#### 3.1. Población.

Como sucede en la mayoría de los municipios del rural de Galicia, Ponte Caldelas ha sufrido un descenso poblacional en las últimas décadas situándose en 5.533 habitantes en el año 2020 (IGE, 2021), con una edad media de 49 años, un municipio relativamente “joven” si se compara con las medias de los municipios rurales de Lugo y Ourense.

<b>5.533 habitantes en el año 2020 (IGE, 2021)</b>	<b>Edad media de 49 años</b>
--	------------------------------

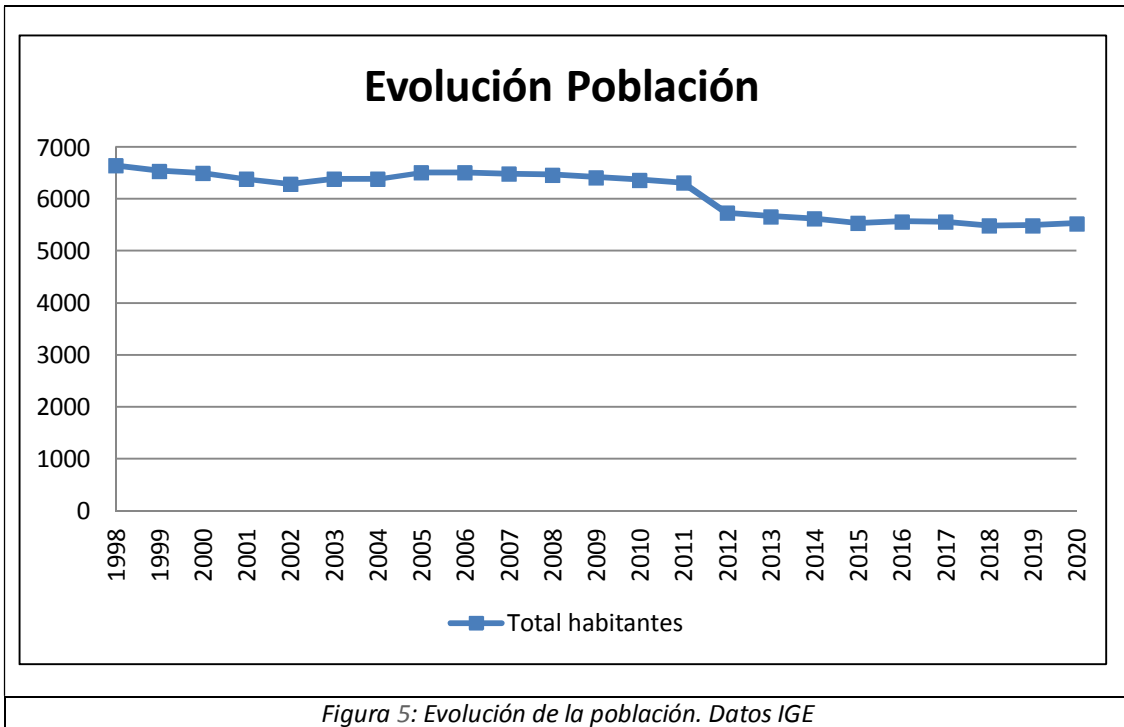


Figura 5: Evolución de la población. Datos IGE

La población está distribuida homogéneamente entre hombres y mujeres en todos los grupos de edad. Cuenta con una pirámide invertida, acentuada en las últimas décadas; el saldo vegetativo en 2018 fue de -62, con 28 nacimientos, con más inmigraciones que emigraciones (especialmente desde la misma provincia y desde el extranjero).

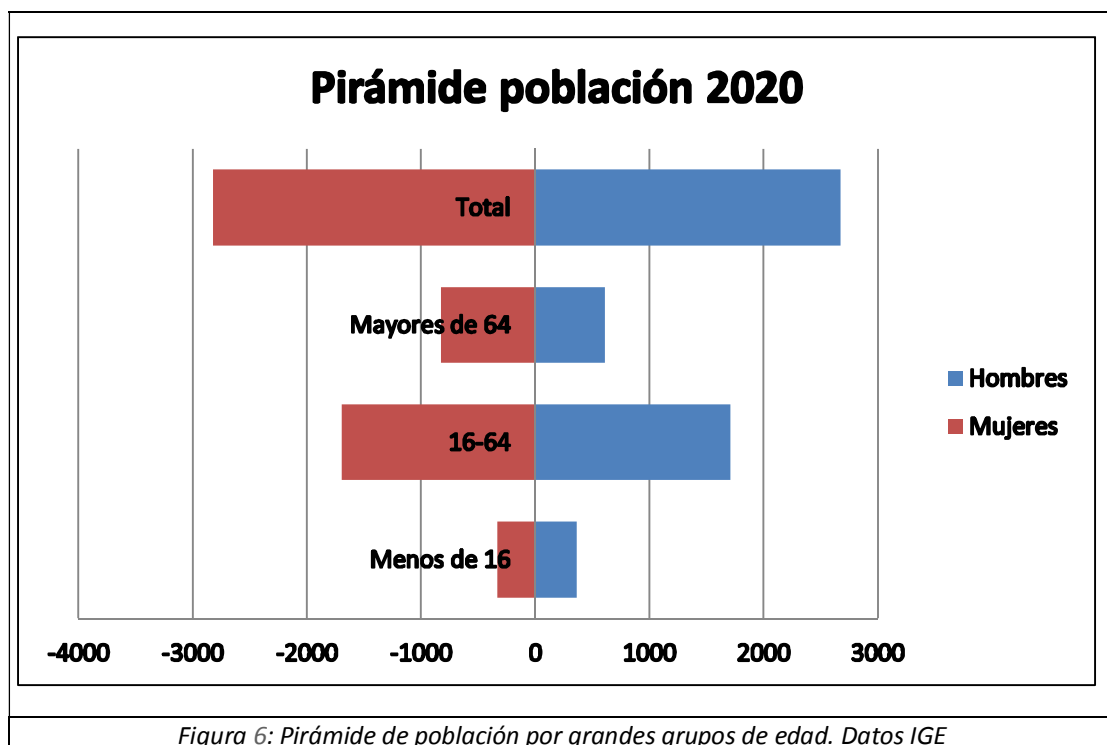


Figura 6: Pirámide de población por grandes grupos de edad. Datos IGE



### 3.2. Actividad económica.

Para realizar un estudio de la actividad económica, se debe analizar principalmente el tejido empresarial, tanto su condición jurídica como su actividad empresarial.

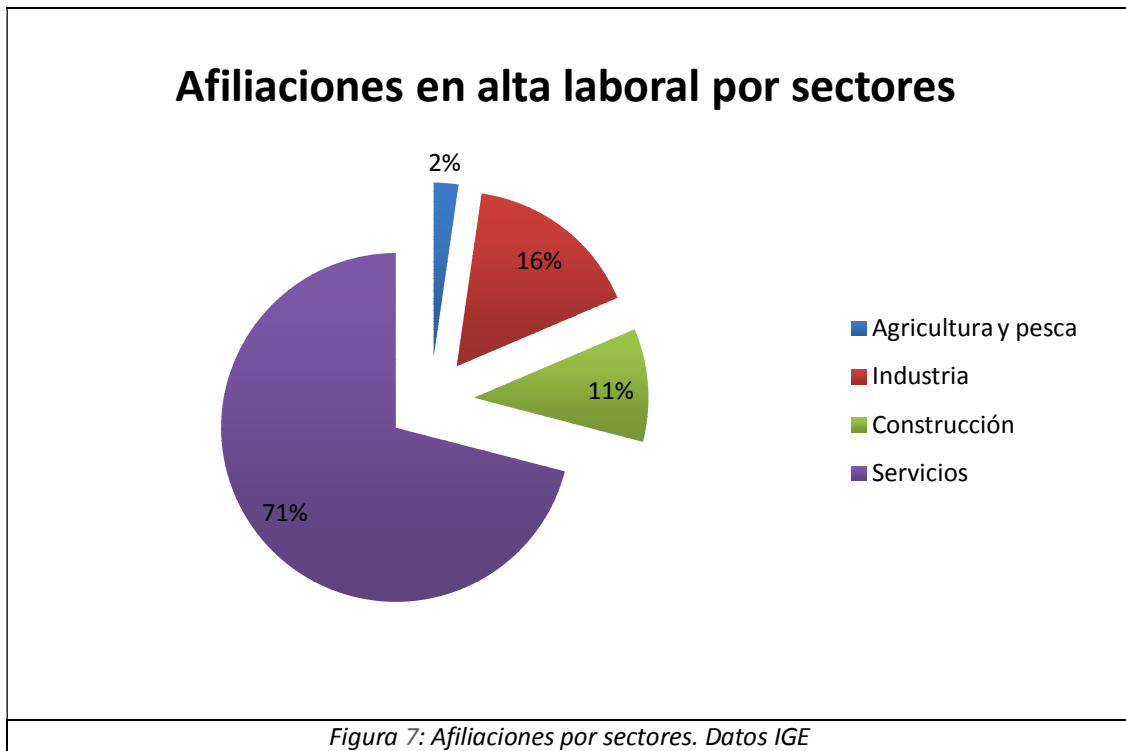
En Ponte Caldelas, la condición jurídica de las empresas locales se distribuye de la siguiente manera:

- Mayoritariamente personas físicas (64%)
- Seguida por sociedades de responsabilidad limitada (28%)

Por actividad, un 68% de las empresas pertenece al sector servicios, seguido de la construcción (20%) y agricultura y pesca (8%), e industria (5%).

El sector servicios es el que cuenta con más afiliaciones en alta laboral, seguido de la industria.

CUADRO RESUMEN ACTIVIDAD EMPRESARIAL	
Sector servicios	68 %
Construcción	20 %
Agricultura/pesca	8 %
Industria	5 %



### 3.3. Análisis sector primario.

El municipio de Ponte Caldelas cuenta con 44.622 parcelas rústicas, con una superficie media de 0,18 ha por parcela, distribuidas entre unos 6.269 titulares catastrales (7,12 parcelas por titular de media).

6.269 titulares catastrales	44.622 parcelas rústicas
	Superficie media de 0,18 ha por parcela

Si eliminamos la superficie ocupada por los Montes Vecinales en Mano Común (unas 4200 ha) entonces la media por parcela se sitúa en 0,09 ha por parcela.

El 45 % de la superficie se ocupa con matorral en sus distintas asociaciones, siendo el más abundante matorral con pasto y roca (29%) situado en las zonas de cota más elevada. Seguido del eucalipto con pino (19%) y eucalipto con pino y caducifolias (18,6%). En cuanto a los cultivos, el prado, cultivos anuales y viñedo es el que cuenta con mayor superficie.

% Superficie ocupada por masas forestales (Puras y mixtas)	
Eucalipto y pino	19,01 %
Eucalipto, pino y caducifolias	18,62 %
Matorral y especies madereras	5,5 %
Caducifolias y pino	2,43 %
Caducifolias	1,32 %
Matorral y caducifolias	0,24 %
Eucalipto	0,19 %

Según los datos obtenidos de los últimos censos agrarios, pasó de 1181 explotaciones en 1999 a 145 en 2009, con la siguiente tipología:

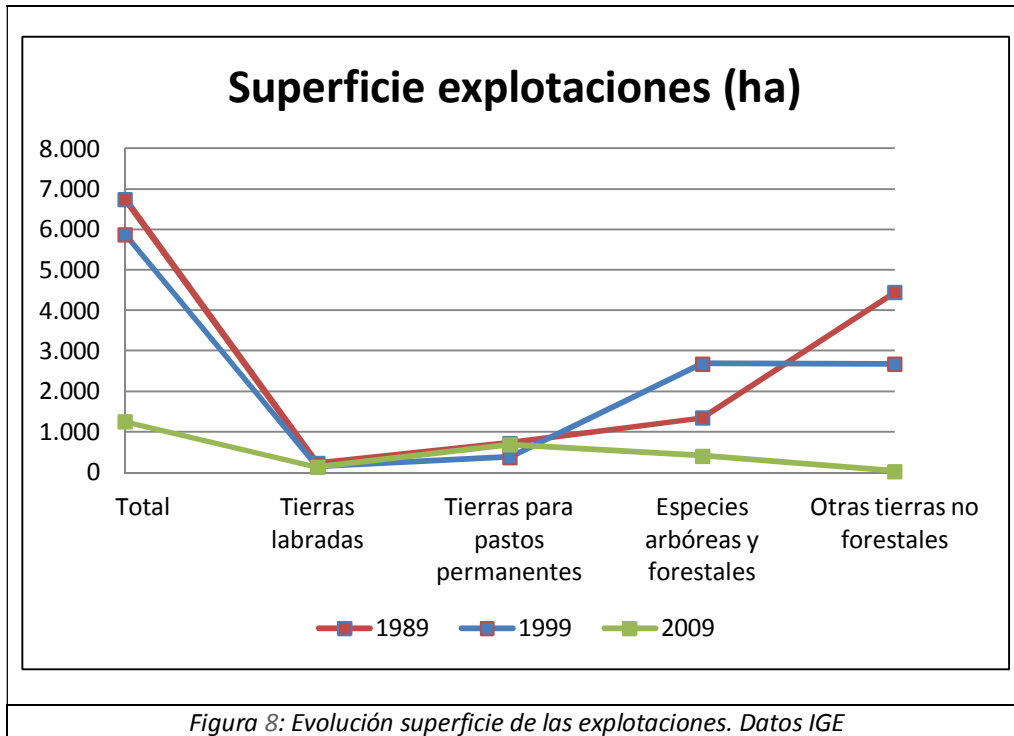
- 2 sin tierras
- 121 con menos de 5 ha
- 11 entre 5-10 ha
- Y 11 con más de 10

En 2020 el número de explotaciones de ganado bovino era de 71 con un total de 386 cabezas. (Fuente: IGE)

Distribución de los usos del suelo en el año 2005	Porcentaje
Caducifolias	1,32
Caducifolias y pino	2,43
Cultivos anuales en mayoría y viñedo	4,07
Encoros y ríos	0,74
Eucalipto	0,19
Eucalipto y pino	19,01
Eucalipto, pino y caducifolias	18,62
Matorral	3,16
Matorral - pasto	7,35
Matorral – pasto con roca	29,17
Matorral y caducifolias	0,24
Matorral y especies madereras	5,5
Minas	0,29
Núcleos de población	0,11
Prados en mayoría, y cultivos anuales	2,56
Prados en mayoría, cultivos anuales y viñedo	4,96
Urbanización agrícola difusa	0,19
Zonas industriales, comerciales y de servicios	0,1

Tabla 1: Usos y coberturas del suelo en Galicia a escala 1:25.000 – SITGA 2005

En el ámbito forestal, destacar la presencia de masas mixtas de eucalipto y pino y masas mixtas de eucalipto, pino y especies caducifolias. En el ámbito ganadero, destacar la superficie dedicada a pasto con respecto a otro tipo de aprovechamientos.



Más del 66% de las tierras se mantiene en la última década como superficie forestal (forestal arborizado, pasto arbustivo y matorral) según en IGE.

## 4. Incidencia de afecciones, legislación y otros condicionantes.

### 4.1. Determinaciones establecidas en los instrumentos de ordenación del territorio. Clasificación del suelo.

El municipio cuenta con Normas Subsidiarias de Planeamiento, aprobadas en el año 1993, con una modificación posterior.

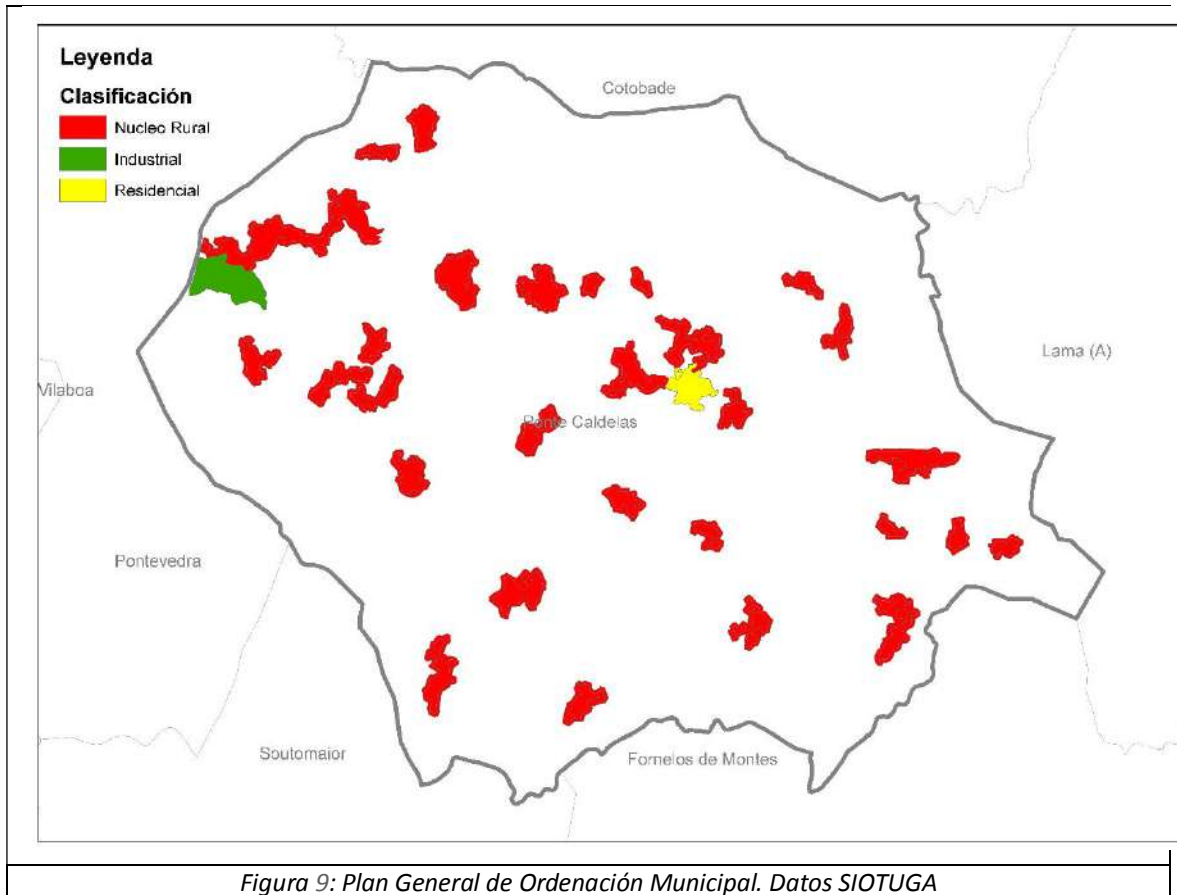


Figura 9: Plan General de Ordenación Municipal. Datos SIOTUGA

#### 4.2. Afecciones sectoriales.

Los datos recogidos en esta apartado tienen como fuente fundamental en Plan Básico Autonómico.

En el municipio de Ponte Caldelas no consta la existencia de ningún proceso de concentración parcelaria.

Existen dos concesiones de explotación minera (granito y granito ornamental) situadas al suroeste del municipio.

La relación de Montes Vecinales en Mano Común es la que sigue:

A continuación se muestra la relación de MVMC y un cuadro resumen del tipo de gestión y por rangos de superficie.

MVMC ayuntamiento de Cerdedo-Cotobade		
Tipo de gestión	Pública y privada	Privada
	16	18
Superficie	Mayor 200ha	Menor 200ha
	6	28

NOMBRE DEL MONTE	Gestión	Superficie (ha)
Aluncia	Pública y privada	58,52
Anceu	Pública y privada	123
Baltar	Privada	272
Barbudo	Pública y privada	266
Buchabade	Privada	189,26
Caldelas	Pública y privada	244
Caritel (-Forzáns)	Privada	89
Caritel	Privada	76,64
Contixe	Pública y privada	59,26
Coteliño	Privada	2,7
Covelo	Privada	26
Cuñas	Privada	255,53
Chaín	Pública y privada	64
Chan do Casal	Privada	88,88
Esfarrapada	Pública y privada	167
Forzáns	Privada	145
Fraga	Pública y privada	50
Freixoeiro	Privada	2
Gradín	Pública y privada	160,83
Insua	Pública y privada	149
Laxoso	Pública y privada	322
Parada	Privada	85
Paradela	Pública y privada	111,93

Pazos	Pública y privada	43,14
Rebordelo	Pública y privada	132
Regodobardo	Privada	150
Reigosa	Privada	127,28
Roca	Pública y privada	115
Silvoso	Privada	67
Solvoso (14Bis)	Privada	21,32
Sobreiro	Privada	58
Sorreira	Privada	8,68
Taboadelo	Privada	240,93
Tourón	Pública y privada	193,01
Vilarchán	Pública y privada	118,97

Tabla 2: Montes Vecinales en Mano Común – Plan Básico Autonómico

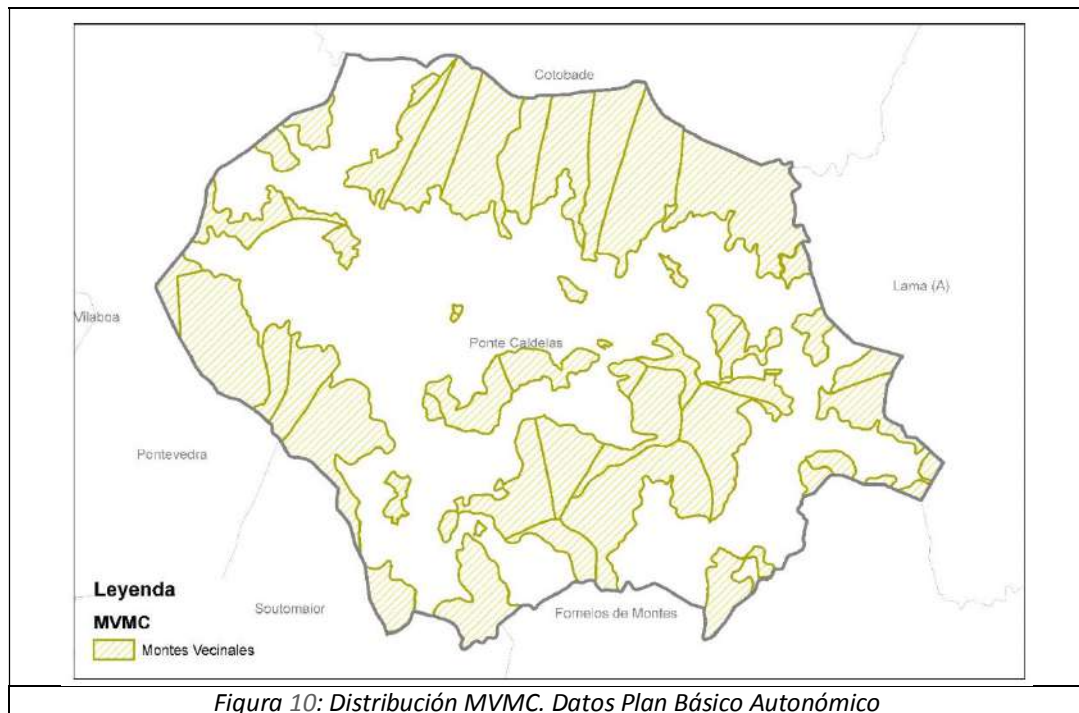
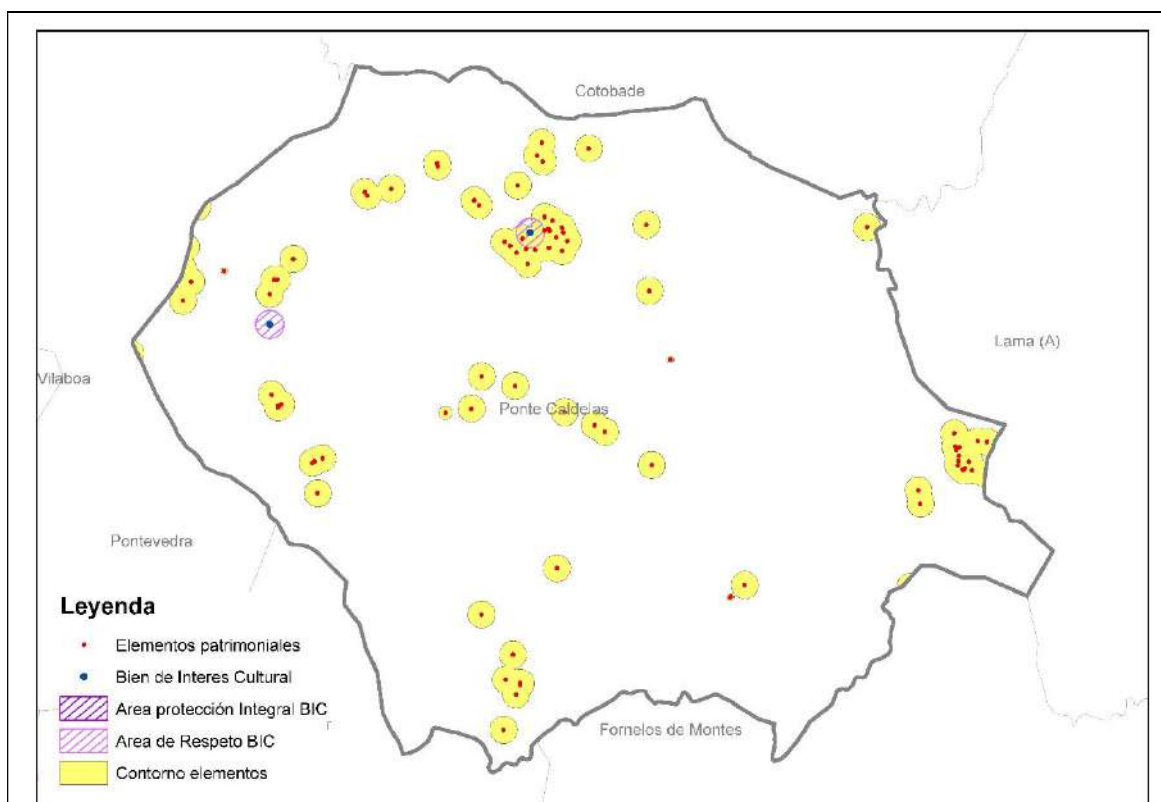


Figura 10: Distribución MVMC. Datos Plan Básico Autonómico

El Municipio no está afectado por ningún plan sectorial de Parques Eólicos. Pero si se ve afectado por el plan sectorial hidroeléctrico de las cuencas hidrográficas de Galicia-Costa, el plan de implantación y desarrollo de infraestructuras de la Xunta de Galicia gestionadas por RETEGAL, el plan sectorial de Ordenación de Áreas empresariales de la comunidad autónoma de Galicia, el Gaseoducto Vilalba-Tui, el Centro de transportes y terminal intermodal de A Reigosa – Ponte Caldelas, la central hidroeléctrica Boca do Inferno en el río Verdugo, el Parque empresarial de A Reigosa y el aprovechamiento hidroeléctrico en el río Parada de Valdohome.

Situado a 16 km de la ciudad de Pontevedra (desde el núcleo de Ponte Caldelas siguiendo la carretera PO-532), y por tanto con proximidad a la autopista del Atlántico o AP-9.

El municipio cuenta con dos Bienes de Interés Cultural, que se corresponden con los Grabados rupestres, en San Martín de Xuntáns y en Tourón. En cuanto al resto de elementos patrimoniales catalogados, son diversos y se encuentran distribuidos tal como muestra la siguiente imagen.



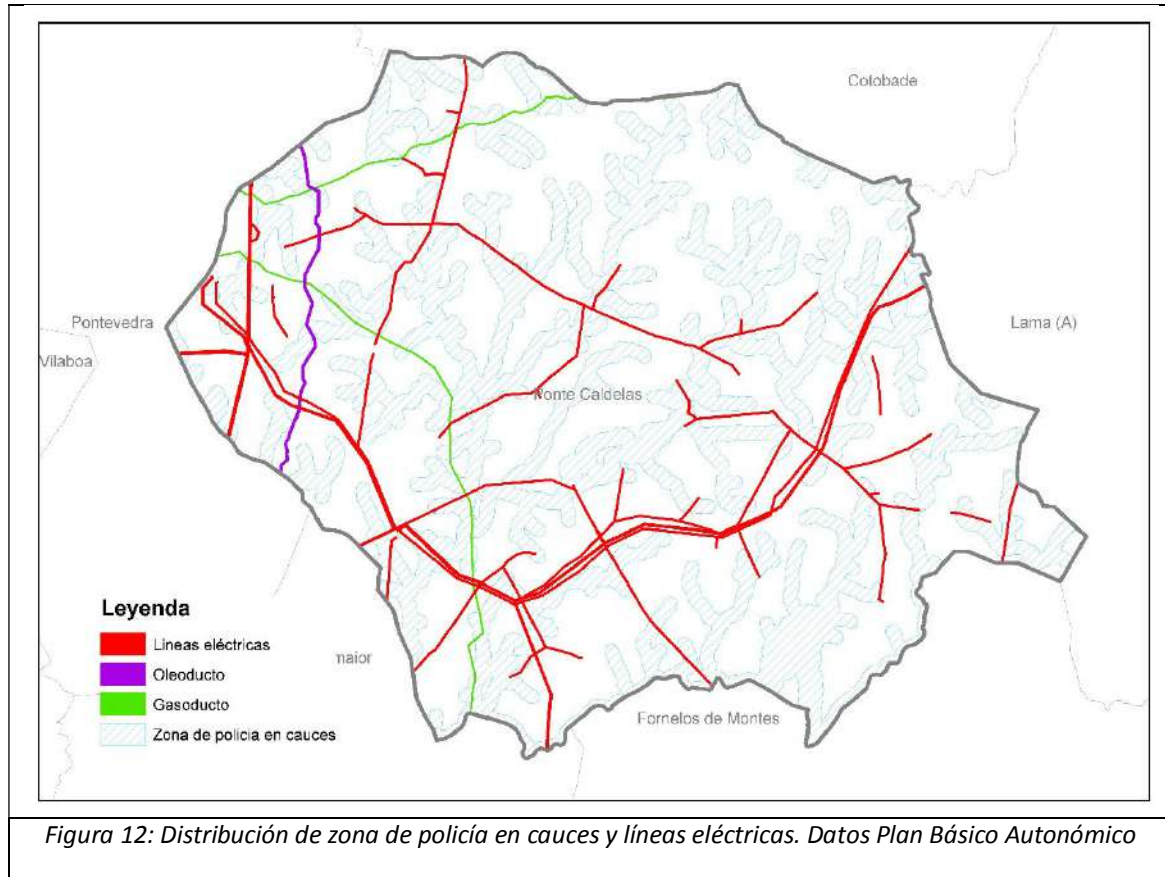
*Figura 11: Distribución de elementos patrimoniales y su contorno de protección. Datos Plan Básico Autonómico*

El río Oitavén está clasificado como Área de especial interés paisajística a ambos márgenes desde la desembocadura del Rego das Arrouzas (del municipio de Fornelos de Montes) hasta su confluencia con el Río Vedugo.

El municipio también es atravesado por varias redes eléctricas, oleoducto y gaseoducto.



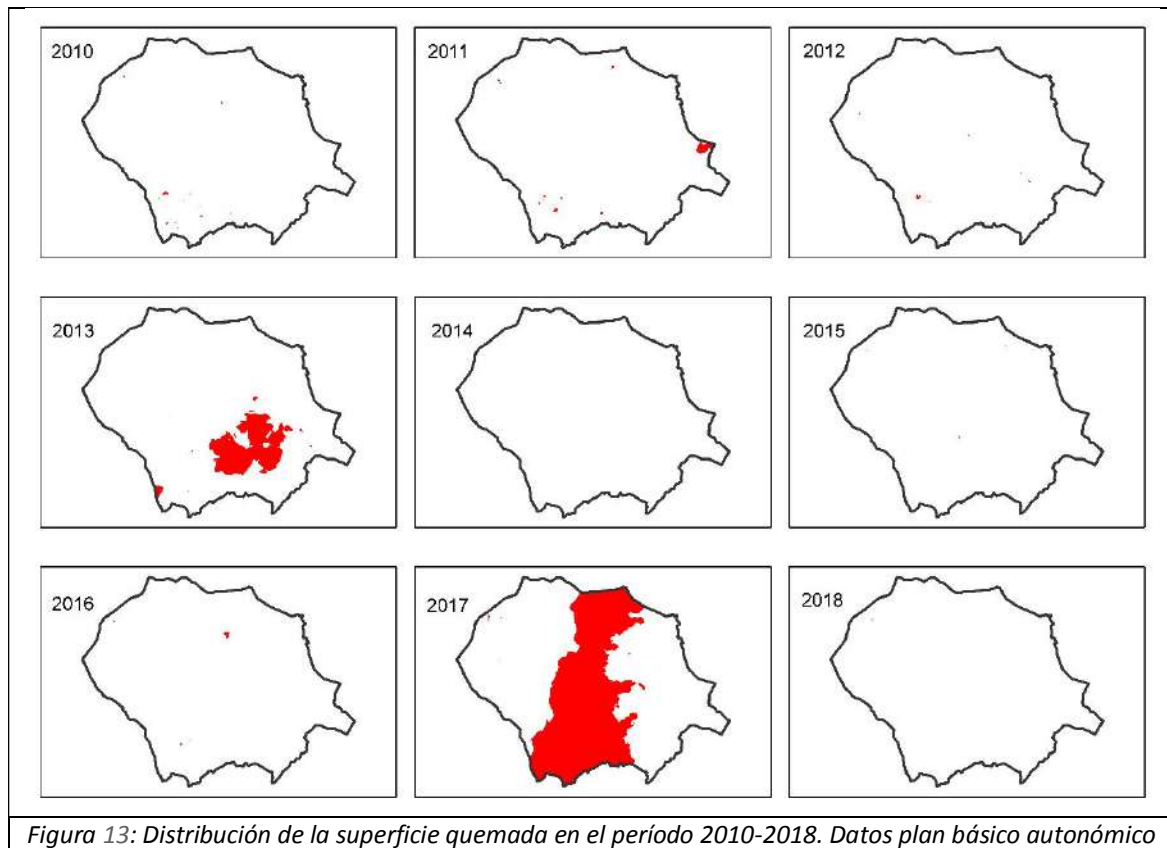
Cuenta además con una densa red fluvial, con sus correspondientes afecciones y antenas de telecomunicaciones.



## 5. Actividad incendiaria.

La actividad incendiaria se analiza, esencialmente, por el número de incendios y la superficie quemada.

En la siguiente imagen se puede observar que los años 2013, y especialmente 2017 fueron los que más superficie quemada registraron, a nivel municipal. En ninguno de los casos afectaron a la zona piloto elegida, pero si se detecta alta carga de combustible que puede originar riesgo de afección grave de incendio en el caso de producirse.



## 6. Selección de áreas piloto.

Después de sopesar diferentes propuestas, de su análisis sobre el terreno, y tras la evaluación anterior, se propone un área piloto en la parroquia de Anceu (Santo Andre). A continuación se incluyen los datos más relevantes de las zonas elegidas.

### 6.1. Núcleos rurales y población de la zona piloto.

La zona de actuación recoge, según la cartografía oficial de Instituto de Estudios de Territorio, y también la base topográfica 25.000 del IGN, una entidad de población: Anceu.

## 7. Análisis DAFO.

El nombre lo adquiere de sus iniciales D: Debilidades, A: Amenazas, F: Fortalezas, O: Oportunidades.

Las debilidades y las fortalezas pertenecen al ámbito interno del municipio de Ponte Caldelas, mientras que las amenazas y oportunidades pertenecen siempre al entorno externo.

### 7.1. Debilidades.

A continuación se incluyen y enumeran una serie de debilidades detectadas en la zona objeto de estudio.

1. Fragmentación de la propiedad y absentismo. Cuenta con 6.269 titulares catastrales frente a 5494 habitantes.

6.269 titulares catastrales	44.622 parcelas rústicas
	Superficie media de 0,18 ha por parcela

2. La superficie media por parcela (excluyendo los MVMC) es baja, situándose en 0,09ha.
3. El peso del sector primario en la actividad económica del municipio es relativamente bajo.

CUADRO RESUMEN ACTIVIDAD EMPRESARIAL	
Sector servicios	68 %
Construcción	20 %
Agricultura/pesca	8 %
Industria	5 %

4. La capacidad productiva de los suelos (aptitud agrícola) es baja en buena parte del municipio.

### 7.2. Fortalezas.

A continuación se incluyen y enumeran una serie de fortalezas detectadas en la zona objeto de

estudio.

1. Entorno al 50% de la superficie municipal es MVMC, lo que favorecería la gestión conjunta en caso de implantación de modelos FORVALUE.
2. Cuenta con lugares de interés paisajístico.
3. Buenas comunicaciones con Pontevedra.
4. La zona elegida tiene recursos hídricos al transcurrir por ella un regato.
5. Existencia de parcelas con modelos selvícolas.
6. Parcelas con plantaciones de castaño y cerezo en las proximidades de la zona de estudio.

### 7.3. Amenazas.

A continuación se incluyen y enumeran una serie de amenazas detectadas en la zona objeto de estudio.

1. Incremento del abandono de las actividades agrarias.
2. No ser prioritario en políticas y procesos de movilización y puesta en producción supramunicipales.
3. Falta de planes de gestión de los terrenos dedicados a la producción forestal así como terrenos improductivos (abandonados o en proceso de abandono).
4. Falta de asociacionismo (cooperativas, sociedades de gestión del territorio).

### 7.4. Oportunidades.

A continuación se incluyen y enumeran una serie de oportunidades detectadas en la zona objeto de estudio.

1. Interés social por evitar los incendios, tras el sufrido en 2013 y en el 2017.
2. Proximidad relativa a grandes ciudades.
3. Programas europeos para el desarrollo local.
4. Impulso europeo a la ganadería y agricultura ecológica.
5. Mayor valorización de la vida en el Rural tras la pandemia del COVID-19.

## 8. Conclusiones.

Después del análisis de los datos DAFO, se establecen las siguientes conclusiones relevantes que pueden favorecer el proyecto:

- Interés social por evitar los incendios, tras los sufridos en 2013 y especialmente los de 2017.
- Proximidad a grandes ciudades y núcleos con gran número de habitantes (Pontevedra – Santiago de Compostela). Buenas vías de comunicación.
- Programas europeos para el desarrollo local.
- Impulso europeo a la ganadería y agricultura ecológica.
- Existencia de parcelas con modelos selvícolas.
- Zona con altos recursos hídricos.
- Mayor valorización de la vida en el Rural tras la pandemia del COVID-19.

## 9. Referencias.

Díaz-Fierros Viqueira, F. y Gil Sotres, F. (1984). Capacidad productiva de los suelos de Galicia. Servicio de Publicacións e Intercambio Científico, Universidade de Santiago de Compostela. Versión en formato digital elaborada por: Corbelle Rico, E., Vila García, D. e Crecente Maseda, R. (2014). Mapa dixital de capacidade productiva dos solos de Galicia. Laboratorio del Territorio, Universidade de Santiago de Compostela.

### Fuentes digitales:

- Sistema de información de Ordenación del territorio y Urbanismo de Galicia (SIOTUGA) <https://siotuga.xunta.gal/siotuga/visor>
- Plan de prevención y defensa contra los incendios forestales de Galicia (PLADIGA): <https://mediorural.xunta.gal/es/temas/defensa-monte/pladiga-2021>
- Mapa de cultivos y aprovechamientos de España. Sistema de Información Geográfica y de Datos Agrarios (SIGA): <https://sig.mapama.gob.es/siga/>
- Plan básico autonómico Galicia (información geográfica de Galicia): <http://mapas.xunta.gal/visores/pba/>
- Instituto Gallego de Estadística: <https://www.ige.eu>
- Concello de As Ponte Caldelas: <https://www.pontecaldelas.org/>