



# DAFO zona de actuación ayuntamiento de Cerdedo- Cotobade (Pontevedra)



<b>Índice</b> .....	2
1. Introducción.....	3
2. Caracterización biofísica.....	4
2.1. Localización y límites geográficos. ....	4
2.2. Características naturales del territorio.....	5
3. Caracterización socioeconómica.....	7
3.1 Población. ....	7
3.2. Actividad económica. ....	9
3.3. Análisis sector primario. ....	10
4. Incidencia de afecciones, legislación y otros condicionantes.....	12
4.1. Determinaciones establecidas en los instrumentos de ordenación del territorio. Clasificación del suelo. ....	12
4.2. Afecciones sectoriales. ....	14
5. Actividad incendiaria.....	19
6. Selección de áreas piloto.....	20
6.1. Núcleos rurales y población de la zona piloto. ....	20
7. Análisis DAFO.....	21
7.1. Debilidades. ....	21
7.2. Fortalezas.....	22
7.3. Amenazas.....	22
7.4. Oportunidades. ....	22
8. Conclusiones.....	23
9. Referencias.....	24

## 1. Introducción.

Dentro de las diversas tareas que se contemplan en la actividad 2 del proyecto FORVALUE, se incluye la elaboración de un estudio DAFO relacionado con la zona piloto de aplicación del proyecto.

Se persigue capitalizar así los resultados obtenidos en la actividad 1 y sentar las bases y primeras etapas para la implantación de nuevos modelos de gestión y de aprovechamiento en el Área de Cooperación a través de cinco zonas piloto (en uno de los ayuntamientos se plantean dos zonas) de actuación en espacios agroforestales.

Este documento recoge la información relevante para la detección de aspectos principalmente socioeconómicos y biofísicos, que son necesarios a la hora de poder avanzar hacia la selección **del modelo de gestión o aprovechamiento forestal, agrícola y/o ganadero**, dentro de las directrices enmarcadas en el proyecto FORVALUE.

De esta manera, el análisis DAFO se centrará principalmente en la caracterización biofísica a nivel municipal, la incidencia de incendios a nivel parroquial, la caracterización socioeconómica y la revisión de condicionantes, tanto legales como de otra índole, que se consideran relevantes a la hora de seleccionar la propuesta para un área de actuación.

## 2. Caracterización biofísica.

### 2.1. Localización y límites geográficos.

El municipio de Cerdedo – Cotobade fue creado en 2016 a partir de la fusión de Cerdedo y Cotobade. Se sitúa en el interior de la provincia de Pontevedra, y sus límites son:

- por el norte con los ayuntamientos de A Estrada y Forcarei
- al sur con los ayuntamientos de Pontecaldelas y A Lama
- al este con los ayuntamientos de Forcarei y A Lama
- y al oeste con los ayuntamientos de Campo Lameiro y Pontevedra.

Forma parte de las comarcas de Pontevedra, junto con Pontevedra, Poio, Barro, Campo Lameiro, A Lama y Ponte Caldelas y de la comarca de Tabairós-Terra de Montes, junto con A Estrada y Forcarey. Un área de transición entre el litoral de Pontevedra y la comarca del Deza.

Cuenta con una superficie de 215,1 km<sup>2</sup> distribuidos en veintiuna parroquias

<b>superficie de 215,1 km<sup>2</sup></b>	<b>21 parroquias</b>
---	----------------------

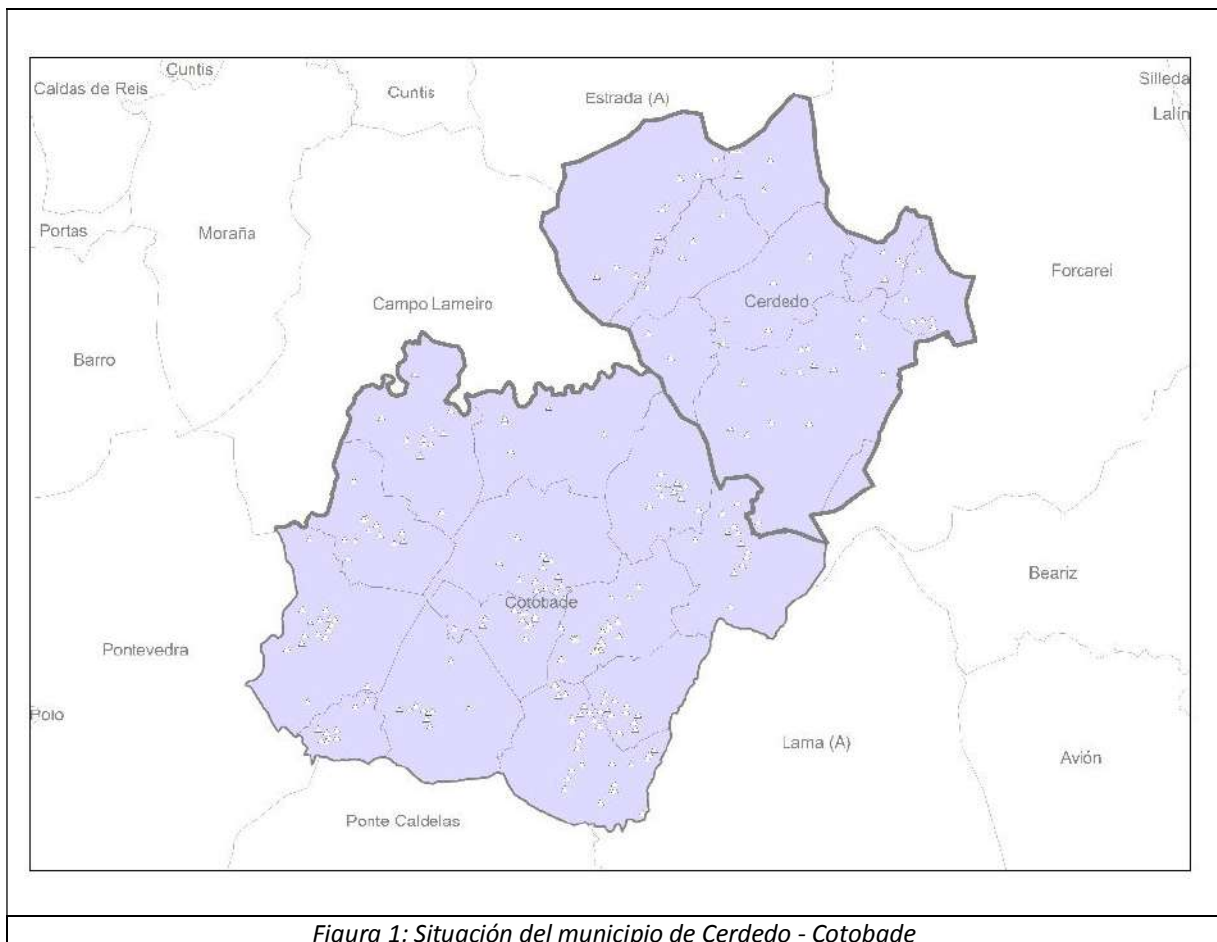
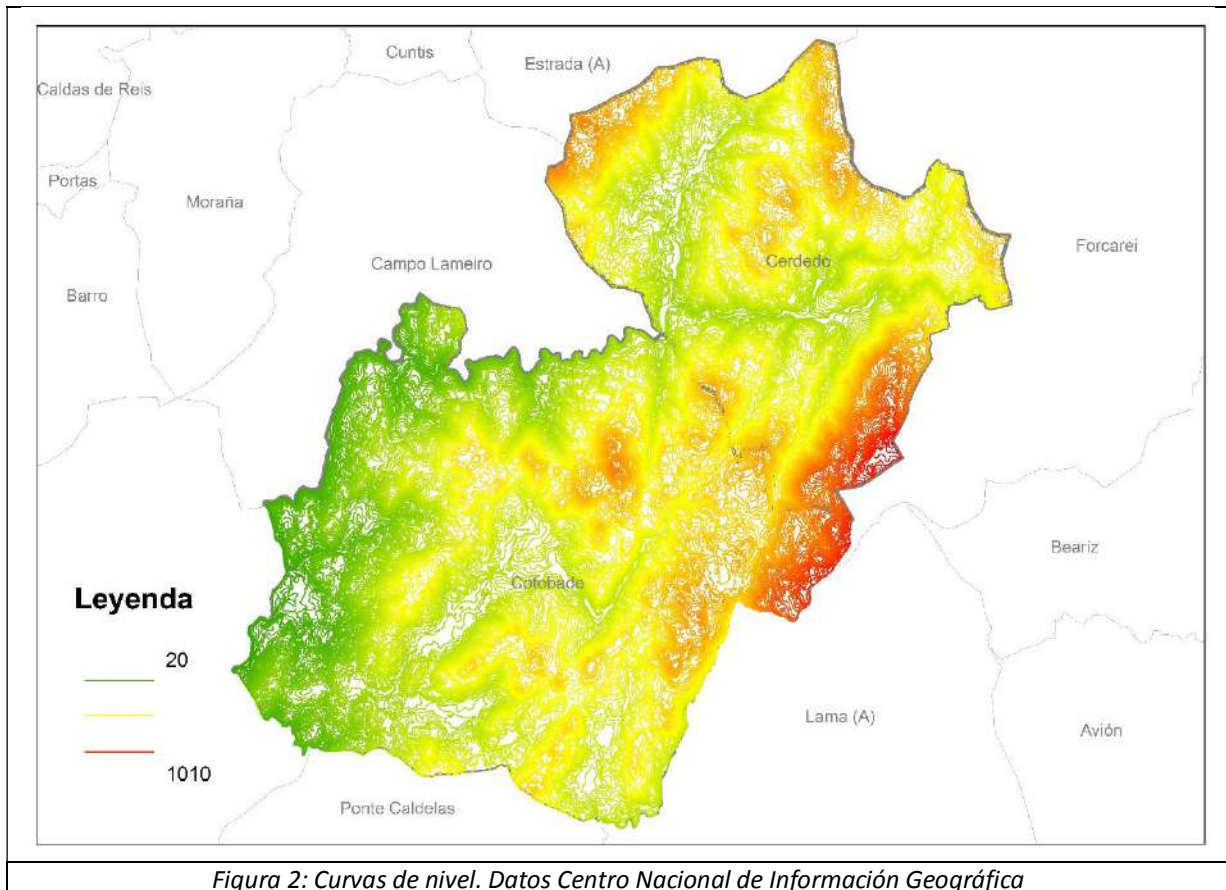


Figura 1: Situación del municipio de Cerdedo - Cotobade

## 2.2. Características naturales del territorio.

El municipio está bañado por el Río Lérez y sus afluentes, que discurre de noreste a suroeste atravesando el municipio. Se trata de un Lugar de Importancia Comunitaria (LIC Río Lérez). El monte más alto es el de Outeiro do Coto, superando los 1010 metros, que se sitúa en la Serra do Cando, donde nacen numerosos ríos como el Almofrei.

Las altitudes van de 20 a 1010 metros sobre el nivel del mar. Las mayores altitudes se alcanzan donde confluyen los límites de Cerdedo-Cotobado con Forcarei y A Lama.



El sustrato litológico predominante lo constituye una roca metamorfozada y plegada, con terrenos francoarenosos. Los granitos y los gneis son los predominantes mezclándose con estructuras pizarrosas.



Figura 3: Laxe das Coutadas. Datos [https:// www.cerdedo-cotobade.ga](https://www.cerdedo-cotobade.ga)

En cuanto a la capacidad productiva, esta es mayor en las zonas de valle, y disminuye a medida que se incrementa la altitud.

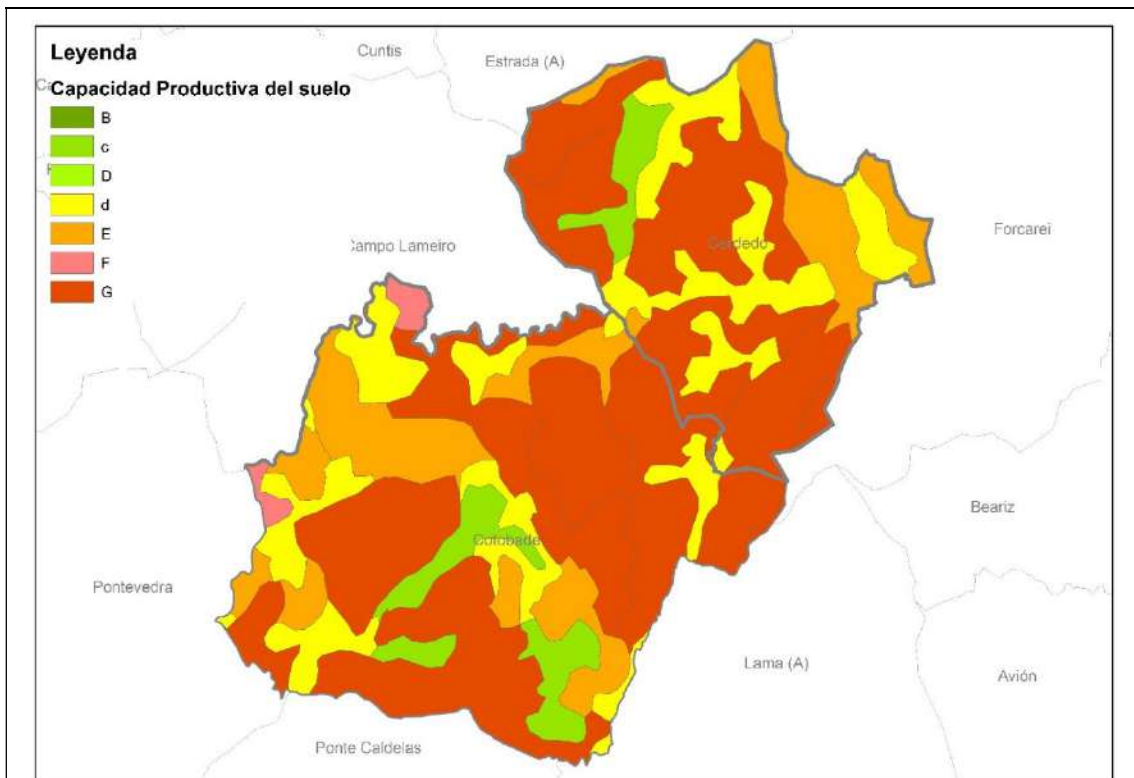


Figura 4: Capacidad productiva del suelo. Elaboración propia a partir del formato digital de Diaz – Fierros, 1984.

Esta clasificación se puede resumir de la siguiente manera:

B: mayoritariamente suelos situados sobre pendientes entre 2-10 %. Constituye una transición entre laderas y depresiones.

C y c: se incluyen dentro de esta clase terrenos con pendientes inferiores al 10 %, pero que presentan alguna limitación moderada en cuanto a profundidad del suelo como presencia de afloramientos. La denominación c haría referencia a superficies que cumplen estos criterios pero abancaladas.

D: suelos abancalados y normalmente no transformados, sobre pendientes entre el 20 y el 35 %.

d: tierras de influencia antrópica sobre pendientes entre el 20 y el 35 %.

E: esta tipología es la clase más abundante en Galicia, y está formada por suelos en pendientes entre el 20 y 35 % con cualquier profundidad. Pertenecen a este tipo de suelos los de tipo Marsh y Pelosol.

F: suelos de bancales construidos en laderas entre el 35 y 50 % de pendiente.

G: suelos con pendientes superiores al 50% y afloramientos rocosos mayor al 50%. Profundidad baja, menor de 25cm

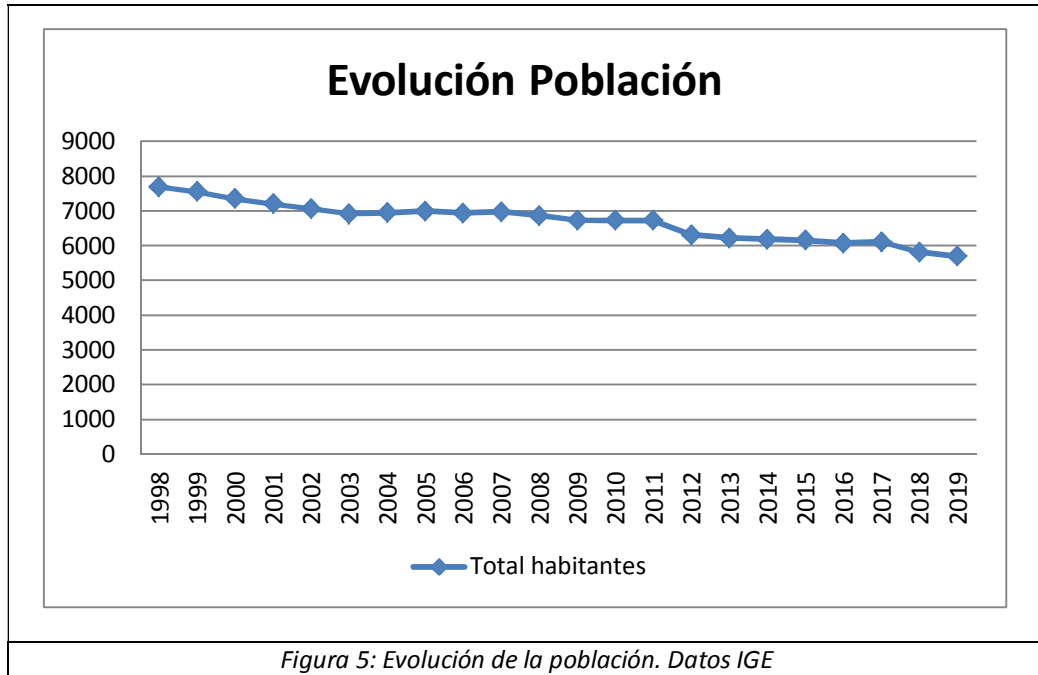
### 3. Caracterización socioeconómica.

Una vez identificada el área de actuación, existen una serie de elementos que debemos evaluar antes y durante la selección del modelo, tanto para clasificar la dificultad de implantación como para realizar adecuadamente la selección del modelo y de sus componentes.

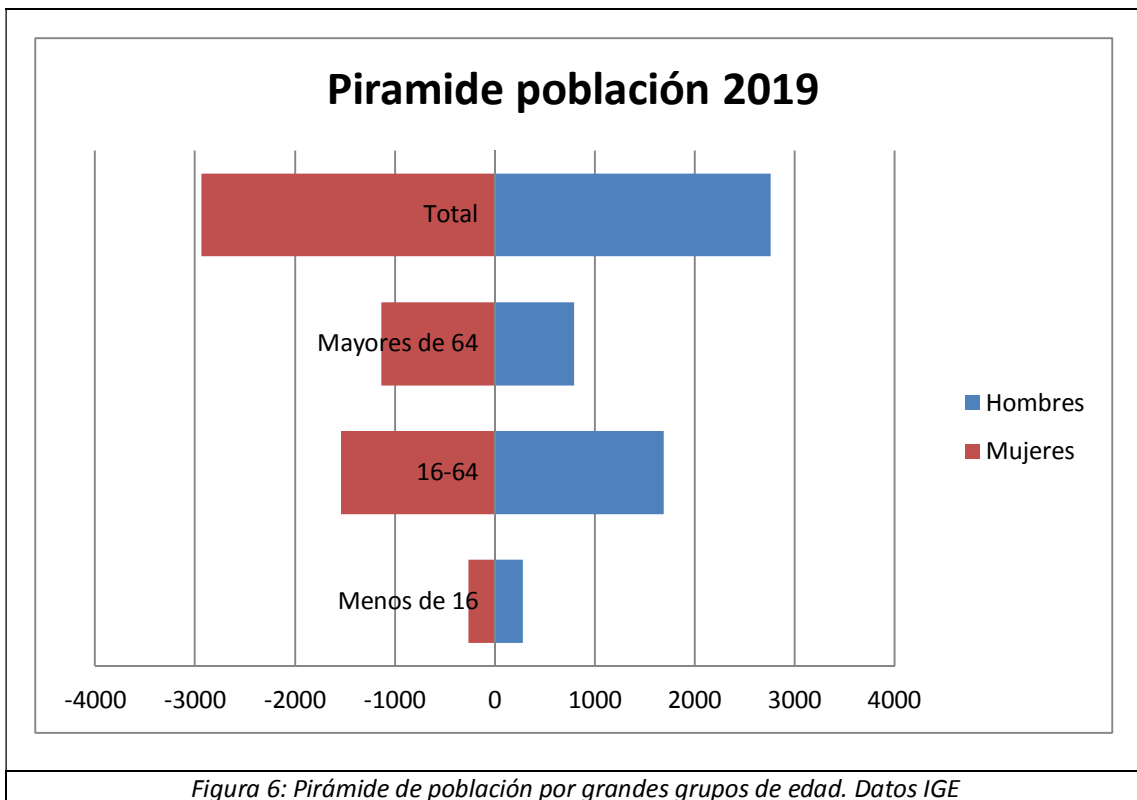
#### 3.1 Población.

Como sucede en la mayoría de los municipios del rural de Galicia, Cerdedo-Cotobade ha sufrido un descenso poblacional en las últimas décadas situándose en 5.697 habitantes en el año 2020 (IGE, 2021), con una edad media de 53 años.

<b>2.576 habitantes en el año 2020 (IGE,2021)</b>	<b>Edad media de 53 años</b>
---	------------------------------



La población está distribuida homogéneamente entre hombres y mujeres en todos los grupos de edad. Cuenta con una pirámide invertida, acentuada en las últimas décadas; el saldo vegetativo en 2018 fue de -71, con 26 nacimientos, con más inmigraciones que emigraciones (especialmente desde el extranjero).





### 3.2. Actividad económica.

Para realizar un estudio de la actividad económica, se debe analizar principalmente el tejido empresarial, tanto su condición jurídica como su actividad empresarial.

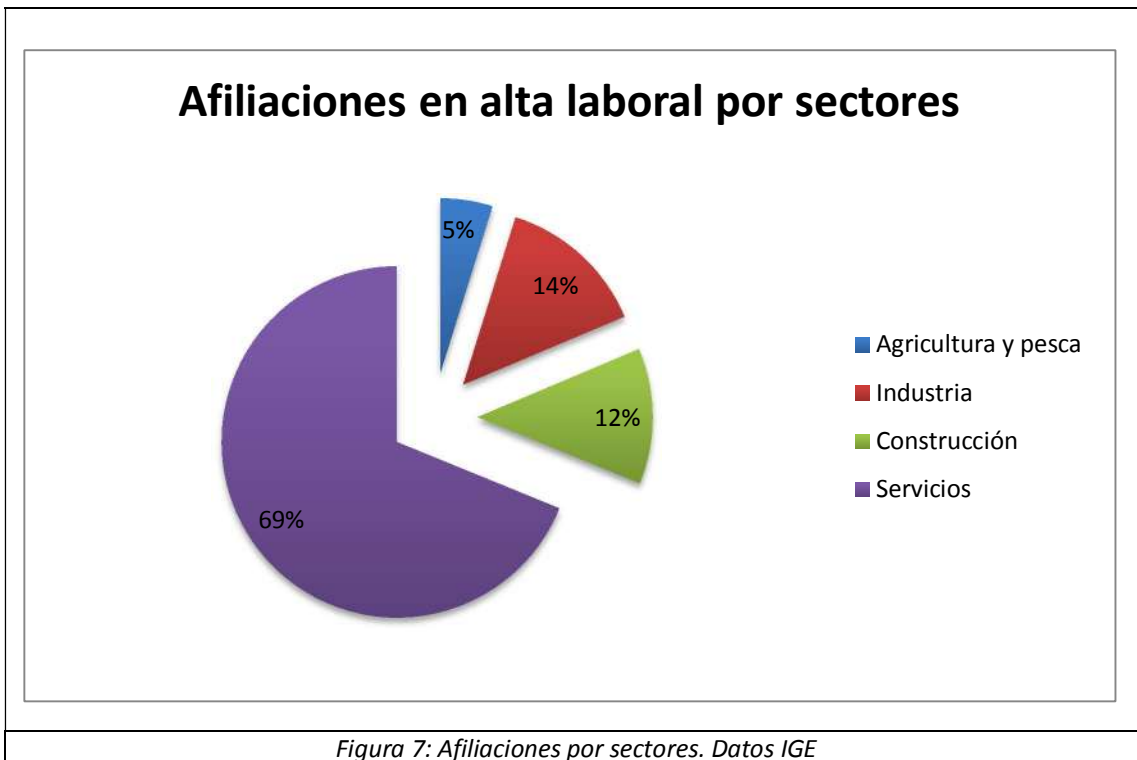
En Cerdedo-Cotobade, la condición jurídica de las empresas locales se distribuye de la siguiente manera:

- mayoritariamente de personas físicas (71%)
- seguida de sociedades de responsabilidad limitada (22%)

Por actividad empresarial, un 57% de las empresas pertenece al sector servicios, seguido de la construcción (21%) y agricultura y pesca (16%), e industria (6%).

El sector servicios es el que cuenta con más afiliaciones en alta laboral, seguido de la industria.

CUADRO RESUMEN ACTIVIDAD EMPRESARIAL	
Sector servicios	57 %
Construcción	21 %
Agricultura/pesca	16 %
Industria	6 %



### 3.3. Análisis sector primario.

El municipio de Cercedo-Cotobade cuenta con 91.025 parcelas rústicas, con una superficie media de 0,22 ha por parcela, distribuidas entre unos 11.531 titulares catastrales (7,9 parcelas por titular de media).

<b>11.531 titulares catastrales</b>	<b>91.025 parcelas rústicas</b>
	<b>Superficie media de 0,22 ha por parcela</b>

Si eliminamos la superficie ocupada por los Montes Vecinales en Mano Común (unas 12780 ha según el Plan Básico Autonómico) entonces la media por parcela se sitúa en 0,6 ha por parcela.

El 52 % de la superficie se ocupa con matorral en sus distintas asociaciones, siendo el más abundante matorral con pasto y roca (28%) situado en las zonas de cota más elevada. Seguido del eucalipto con pino (19%) y eucalipto con pino y caducifolias (18,8%). En cuanto a los cultivos, el prado, cultivos anuales y viñedo es el que cuenta con mayor superficie.

% Superficie ocupada por masas forestales (Puras y mixtas)	
Eucalipto, pino y caducifolias	18,75 %
Matorral y especies madereras	12,93 %
Eucalipto y Pino	9 %
Matorral y caducifolias	2,65 %
Eucalipto	1,5 %
Caducifolias	1,19 %
Pino	0,10 %

Según los datos que se obtienen de los últimos censos agrarios, pasó de 2132 explotaciones en 1999 a 359 en 2009 con la siguiente tipología:

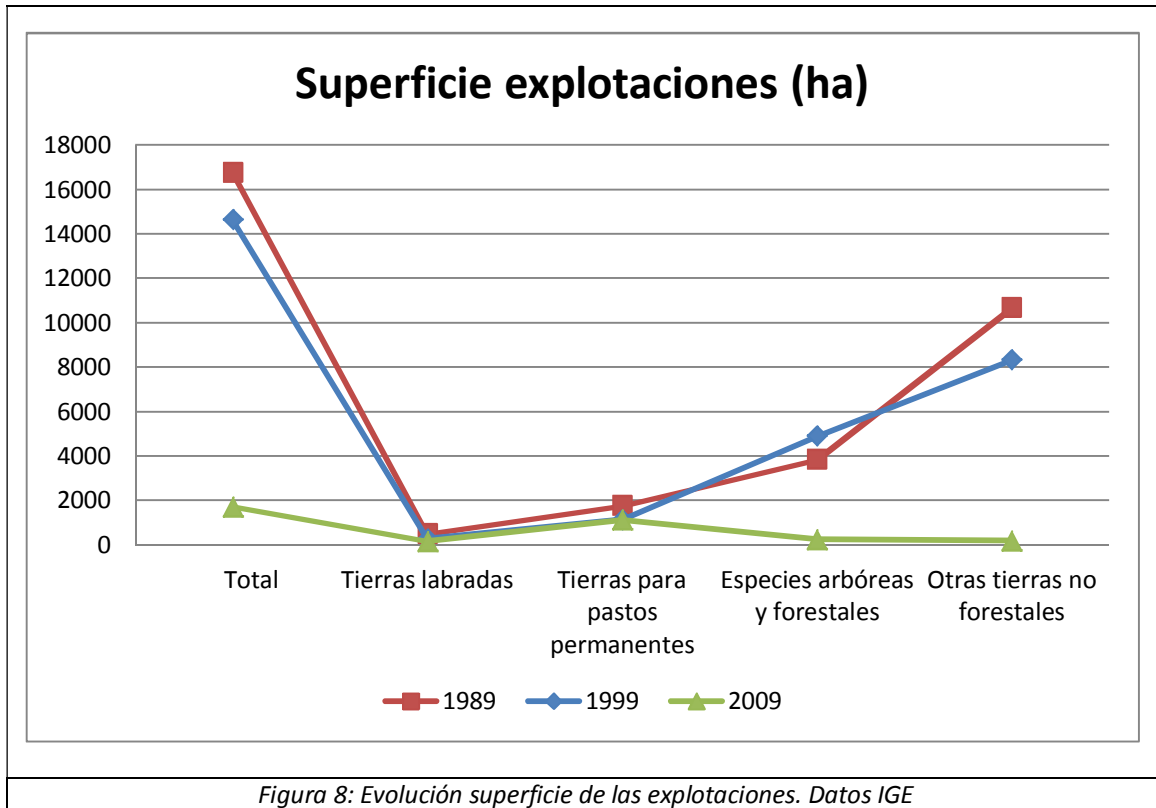
- 18 sin tierras
- 265 con menos de 5 ha
- 35 entre 5-10 ha
- 41 con más de 10

En 2020 el número de explotaciones de ganado bovino era de 177 con un total de 1993 cabezas.

Distribución de los usos del suelo en el año 2005	Porcentaje
Caducifolias	1,19
Cultivos anuais en maioría e viñedo	2,86
Cultivos forrajeros y caducifolias, vacuno de leche y carne	0,45
Cultivos forrajeros en mayoría y otros cultivos, vacuno de leche	3,09
Eucalipto	1,50
Eucalipto y pino	9,00
Eucalipto, pino y caducifolias	18,75
Matorral	5,09
Matorral y caducifolias	2,65
Matorral y especies madereras	12,93
Matorral - pasto	2,96
Matorral – pasto con roca	28,35
Núcleos de población	0,09
Pino	0,10
Prados en mayoría, y cultivos anuales	8,61
Prados en mayoría, cultivos anuales y caducifolias	0,31
Prados en mayoría, cultivos anuales y especies madereras	0,21
Prados en mayoría, cultivos anuales y viñedo	1,84
Zonas Industriales, Comerciales y de servicios	0,02

Tabla 1: Usos y coberturas del suelo en Galicia a escala 1:25.000 – SITGA 2005

En el ámbito forestal, destacar la presencia de masas mixtas de eucalipto, pino y especies caducifolias y masas mixtas de eucalipto y pino. En el ámbito agrícola y ganadero, destacar el peso que representa la superficie dedicada a pasto, con respecto a otros tipos de aprovechamientos.



Más del 80% de las tierras se mantiene en la última década como superficie forestal (forestal arborizado, pasto arbustivo y matorral) según en IGE.

#### 4. Incidencia de afecciones, legislación y otros condicionantes.

##### 4.1. Determinaciones establecidas en los instrumentos de ordenación del territorio. Clasificación del suelo.

El área del antiguo Cotobade cuenta con Normas Subsidiarias de Planeamiento, aprobadas en el año 1997, con una modificación posterior. El área del antiguo Cerdedo cuenta con plan general de ordenación municipal aprobado en 2014, la clasificación de este es la que sigue:

	Clasificación del suelo	Porcentaje
SNRCO	Suelo de núcleo rural Común	0,17
SNRT	Suelo de núcleo rural Tradicional	1,73
SRPAG	Suelo rústico de protección agropecuaria	9,02
SRPAU	Suelo rústico de protección de aguas	10,53
SRPEN	Suelo rústico de protección de espacios naturales	19,45
SRPFO	Suelo rústico de protección forestal	52,12
SRPIN	Suelo rústico de protección de infraestructuras	4,46
SRPO	Suelo rústico de protección ordinaria	0,02
SRPPC	Suelo rústico especialmente protegido para zonas con interés patrimonial, artístico o histórico	0,28
SRPPX	Suelo rústico de protección paisajística	0,79
SUNC	Suelo urbano no consolidado	0,04
SUC	Suelo urbano consolidado	0,21
SUZND	Suelo industrial	1,18

Tabla 2: Resumen clasificación suelo Cerdedo - SIOTUGA <http://www.planeamentourbanistico.xunta.es/siotuga/>

Cuadro resumen % de suelo ocupado según su uso			
Suelo rústico de protección	Suelo nucleó rural	Suelo urbano	Suelo industrial
96,67 %	1,9%	0,25 %	1,18 %

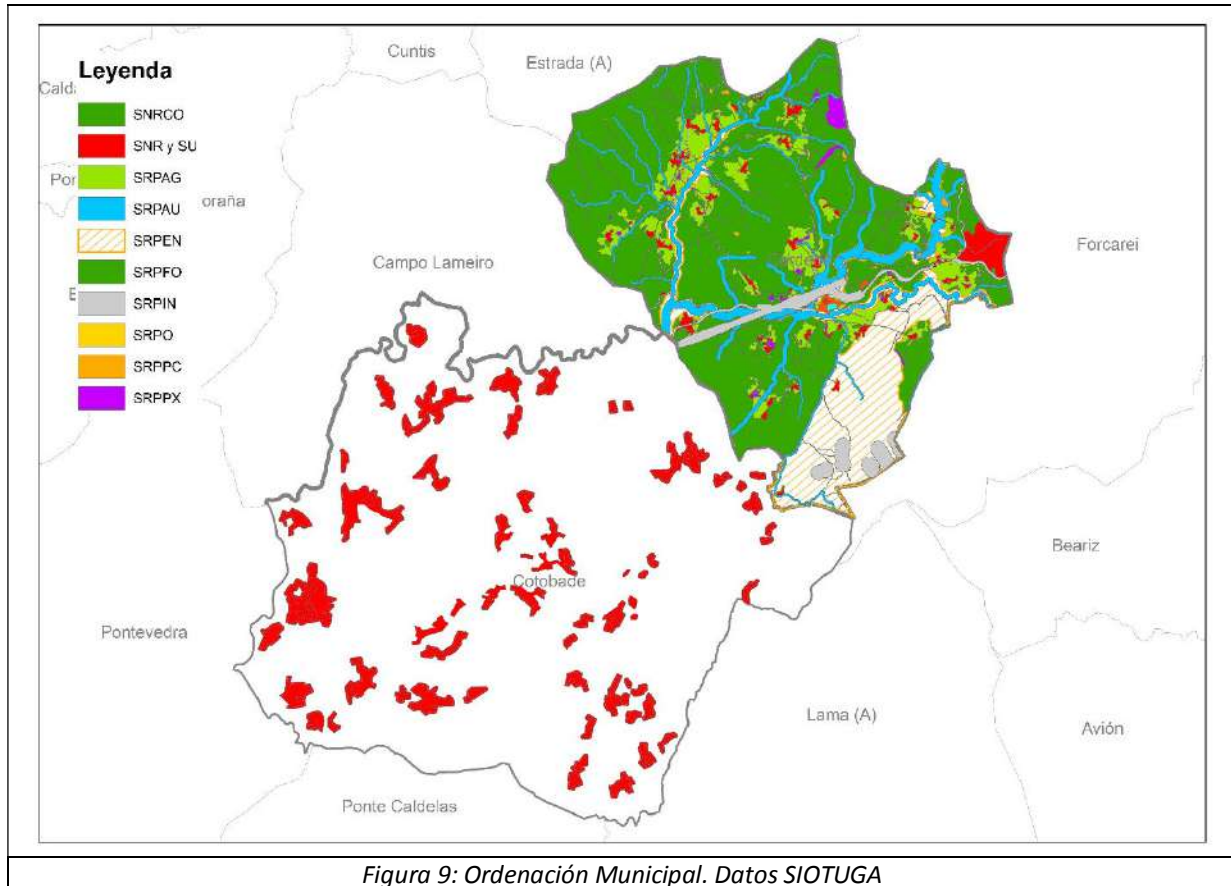


Figura 9: Ordenación Municipal. Datos SIOTUGA

#### 4.2. Afecciones sectoriales.

Los datos recogidos en esta apartado tienen como fuente fundamental en Plan Básico Autonómico.

En el municipio de Cerdedo - Cotobade se han llevado a cabo 8 procesos de concentración parcelaria desde los años 60.

Existen dos concesiones de explotación minera (árido y estaño-wolframio-tántalo-niobio-litio) situadas al noreste del municipio.

A continuación se muestra la relación de MVMC y un cuadro resumen del tipo de gestión y por rangos de superficie.

MVMC ayuntamiento de Cerdedo-Cotobade		
Tipo de gestión	Publica	Privada
		33
Superficie	Mayor 500ha	Menor 500ha
	12	43

NOMBRE DEL MONTE	Gestión	Superficie (ha)
Abelaindo	Pública y privada	94
Almofrei	Pública y privada	213.53
Arén	Pública y privada	24
Arén e Cernados	Privada	30
Augasantas	Pública y privada	720.09
Barro	Pública y privada	35
Borela	Pública y privada	691.19
Bugarín	Privada	113
Cabadosa	Pública y privada	109
Cabenca	Privada	30
Cachofes	Privada	13
Calvelo e río tenorio	Pública y privada	97
Carballás	Privada	69
Carballedo	Pública y privada	641
Caroi	Pública y privada	936
Casal	Pública y privada	44
Castro do Cabo	Privada	55
Castro do Medio	Privada	116
Cerdedo	Privada	626
Cerdedo – Cernados	Pública y privada	85
Cernados	Privada	35
Corredoira	Pública y privada	550
Covas	Privada	49

Chamadoira	Pública y privada	139
Deán	Privada	88
Fentáns	Privada	135.49
Figueroa	Privada	85
Filgueira	Privada	131
Framil	Pública y privada	36
Insua	Pública y privada	47
Limeres	Pública y privada	43
Loureiro (Cotobade)	Pública y privada	633
Loureiro (Cerdedo)	Pública y privada	209
Lourido	Privada	22
Melide	Pública y privada	42
Mouteira e Parada	Pública y privada	75
Outeiro e Quinta	Privada	82
Pedre	Privada	103.86
Quireza	Privada	943
Rebordelo	Pública y privada	454
San Bernabé	Pública y privada	93
San Martín	Pública y privada	92
San Xurxo de Sacos	Pública y privada	466.95
Santa María de Sacos 1	Privada	959.72
Santa María de Sacos 2	Privada	63
Serrapio	Pública y privada	57
Tenorio	Pública y privada	650.69



Tomonde	Pública y privada	397
Valongo	Pública y privada	241
Viascón	Privada	681
Vichocuntín	Pública y privada	75
Viduido	Privada	69
Vilanova	Pública y privada	109
Vilar	Pública y privada	100
Vilariño	Pública y privada	86

Tabla 3: Montes Vecinales en Mano Común – Plan Básico Autonómico

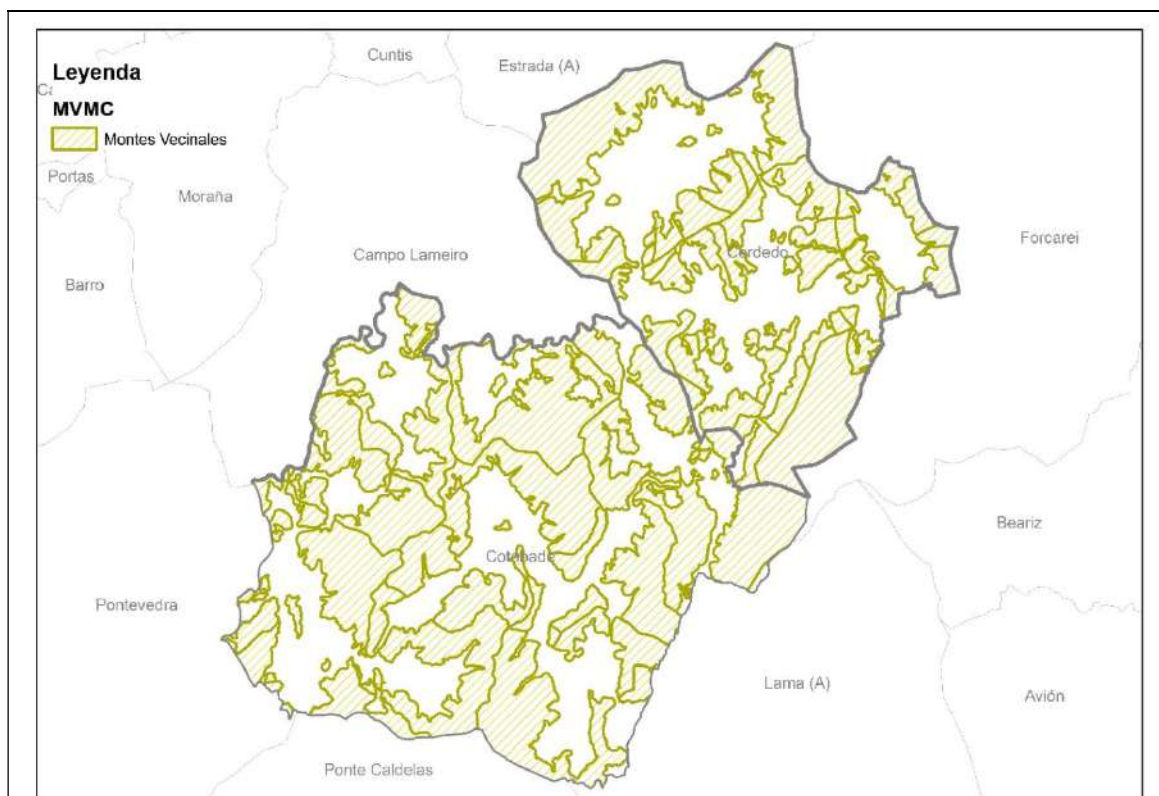
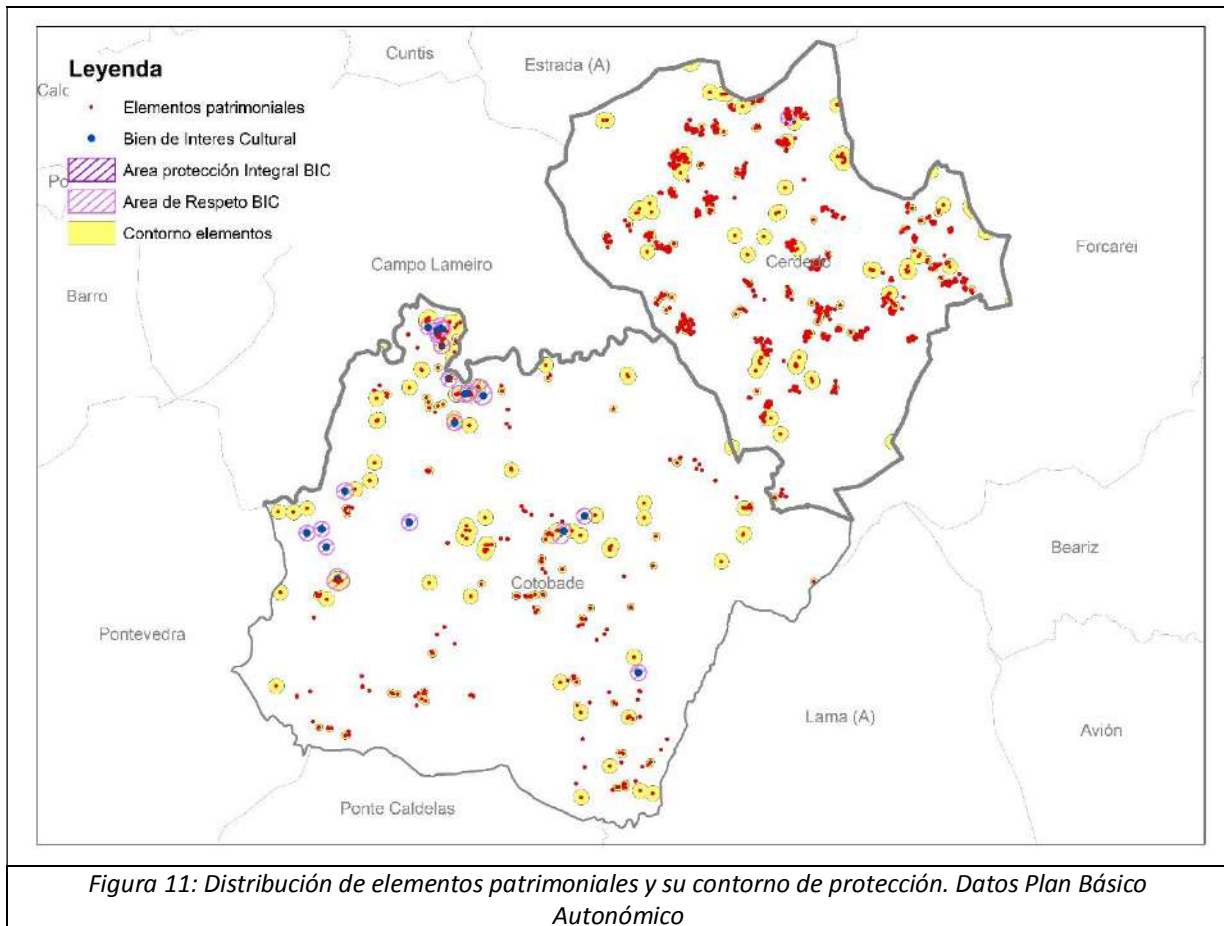


Figura 10: Distribución MVMC. Datos Plan Básico Autonómico

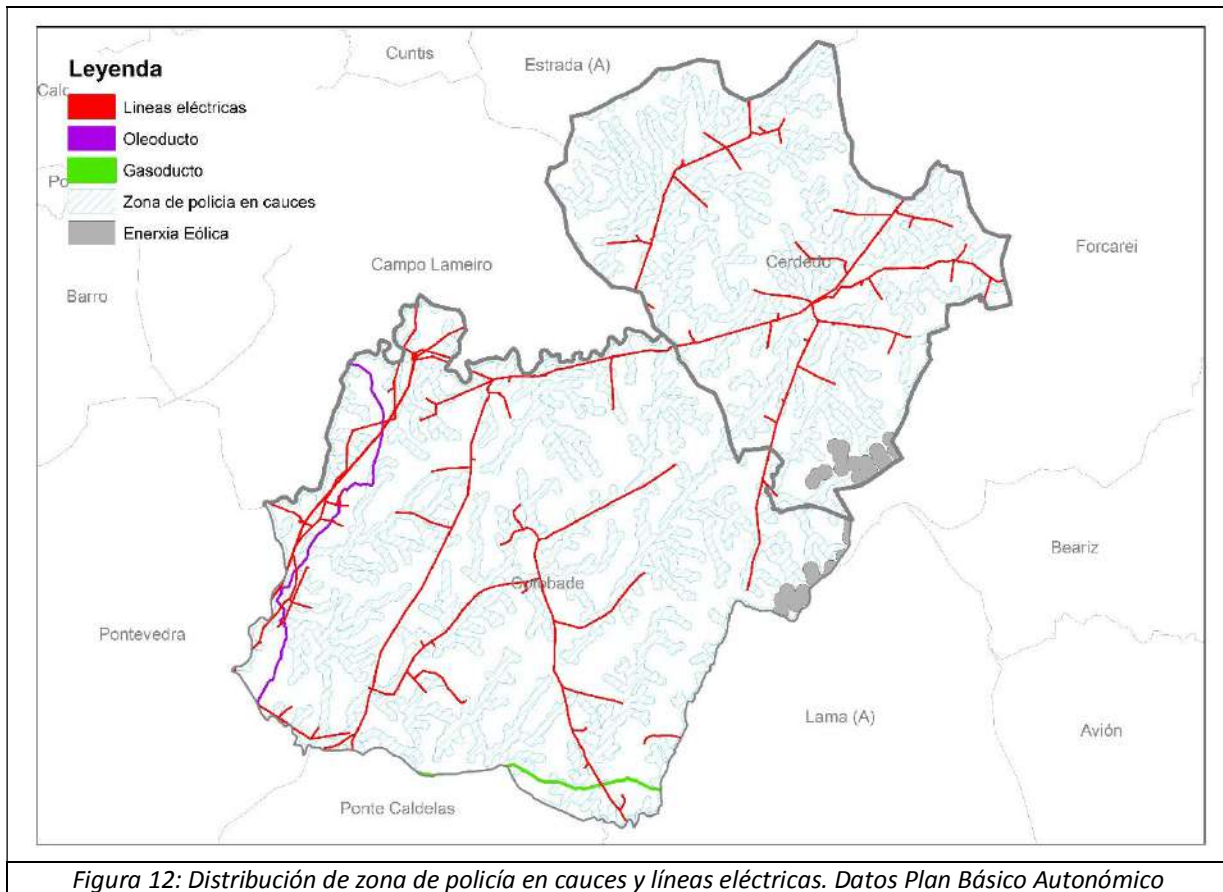
El Municipio está afectado por el plan sectorial de Parques Eólicos: Parque eólico Serra do Cando, Monte Seixo, Outeiro do Coto; O Coto; Coto Agudo; O Curro. También se ve afectado por el ramal del gasoducto Pontevedra-Ourense, el oleoducto Coruña – Vigo y el plan sectorial Hidroeléctrico de Galicia-Costa.

El municipio cuenta varios Bienes de Interés Cultural, que se corresponden diversos Grabados rupestres, y petroglifos. En cuanto al resto de elementos patrimoniales catalogados, son diversos y se encuentran distribuidos tal como muestra la siguiente imagen.



Cuenta con tres Áreas de especial interés paisajístico: Val do alto Almofrei, San Xusto – Río Lárez y Serra do Cando. También con una zona de Especial Protección de los Valores Naturales, Serra do Cando, clasificada como Red Natura 2000 (ES1140014).

EL municipio también es atravesado por varias redes eléctricas, oleoducto y gaseoducto. Cuenta además con una densa red fluvial, con sus correspondientes afecciones y antenas de telecomunicaciones.



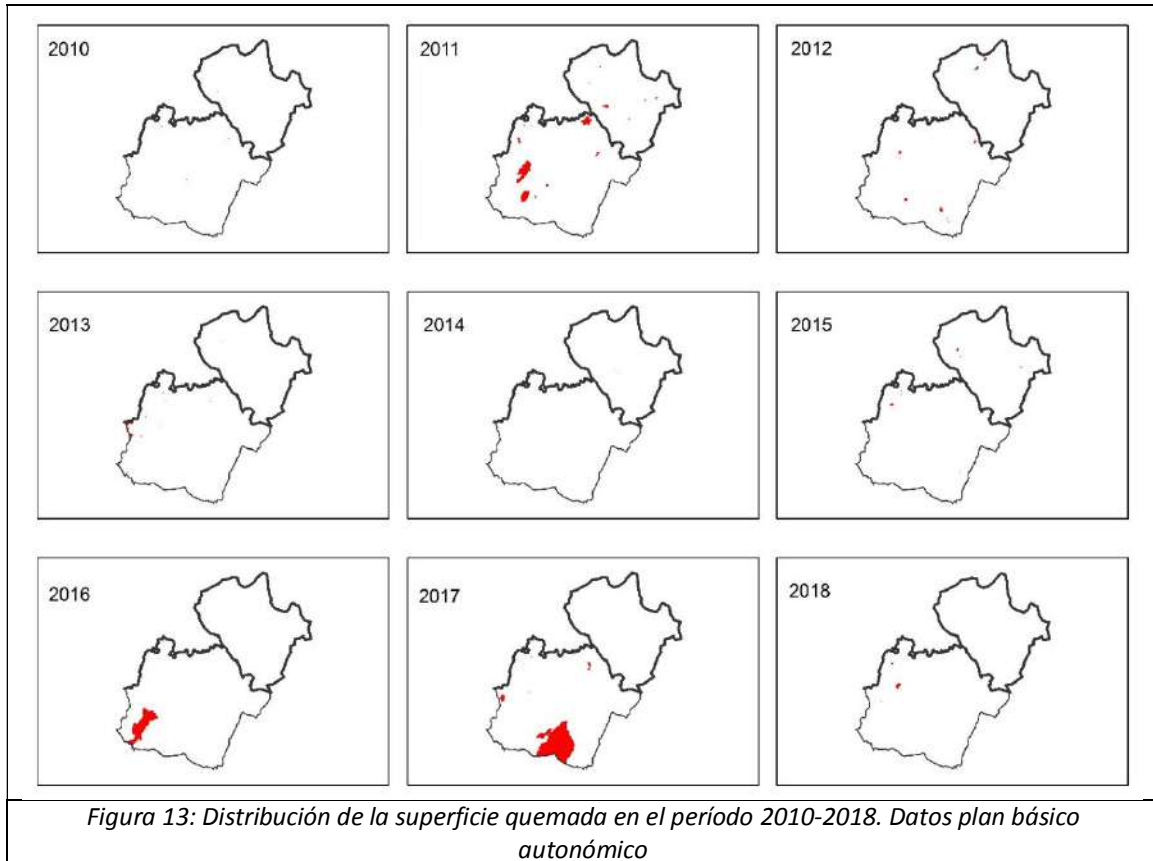
## 5. Actividad incendiaria.

La actividad incendiaria de un municipio viene determinada, esencialmente, por el número de incendios y la superficie quemada.

En la siguiente tabla se muestra un resumen de los incendios declarados en la zona de estudio de la última década.

Año	Número incendios declarados	Superficie (ha)
2013	2	2,41
2017	1	23,84

En la siguiente imagen se puede observar que los años 2011, 2016, y especialmente 2017 fueron los que más superficie quemada registraron. La zona piloto objeto de estudio elegida se ha visto afecta por el incendio de 2017, suponiendo un riesgo grave para la población del entorno (Parada de Tenorio).



## 6. Selección de áreas piloto.

Después de sopesar diferentes propuestas, de su análisis sobre el terreno, y tras la evaluación anterior, se propone un área piloto en la parroquia de Tenorio (San Pedro). A continuación se incluyen los datos más relevantes de las zonas elegidas.

### 6.1. Núcleos rurales y población de la zona piloto.

La zona de actuación recoge, según la cartografía oficial de Instituto de Estudios de Territorio, y también la base topográfica 25.000 del IGN, una entidad de población; Parada de Tenorio.

## 7. Análisis DAFO.

El nombre lo adquiere de sus iniciales D: Debilidades, A: Amenazas, F: Fortalezas, O: Oportunidades.

Las debilidades y las fortalezas pertenecen al ámbito interno del municipio de Cerdedo - Cotobade, mientras que las amenazas y oportunidades pertenecen siempre al entorno externo.

### 7.1. Debilidades.

A continuación se incluyen y enumeran una serie de debilidades detectadas en la zona objeto de estudio.

1. Fragmentación de la propiedad y absentismo. Cuenta con 11.531 titulares catastrales frente a 5.699 habitantes.

<b>11.531 titulares catastrales</b>	<b>91.025 parcelas rústicas</b>
	<b>Superficie media de 0,22 ha por parcela</b>

2. La superficie media por parcela (excluyendo los MVMC) es relativamente alta si la comparamos con otros municipios del sur de Galicia, situándose en 0,6ha.
3. El peso del sector primario en la actividad económica del municipio es relativamente bajo.

<b>CUADRO RESUMEN ACTIVIDAD EMPRESARIAL</b>	
Sector servicios	57 %
Construcción	21 %
Agricultura/pesca	16 %
Industria	6 %

4. La capacidad productiva de los suelos (aptitud agrícola) es baja en buena parte del municipio.

## 7.2. Fortalezas.

A continuación se incluyen y enumeran una serie de fortalezas detectadas en la zona objeto de estudio.

1. Más del 50% de la superficie municipal es MVMC, lo que favorecería la gestión conjunta en caso de implantación de modelos FORVALUE.
2. Cuenta con lugares de interés paisajístico y red natura 2000.
3. Buenas comunicaciones con Pontevedra y Santiago de Compostela.
4. En las últimas décadas las explotaciones del municipio han dejado de gestionarse más de 15000 ha que podrían combinarse con los usos actuales (más orientados a la producción forestal intensiva).
5. Cuenta con cierto grado de asociacionismo (Cooperativas).

## 7.3. Amenazas.

A continuación se incluyen y enumeran una serie de amenazas detectadas en la zona objeto de estudio.

1. Incremento del abandono de las actividades agrarias.
2. No ser prioritario en políticas y procesos de movilización y puesta en producción supramunicipales.
3. Falta de planes de gestión de los terrenos dedicados a la producción forestal así como terrenos improductivos (abandonados o en proceso de abandono).

## 7.4. Oportunidades.

A continuación se incluyen y enumeran una serie de oportunidades detectadas en la zona objeto de estudio.

1. Interés social por evitar los incendios.
2. Proximidad relativa a grandes ciudades.
3. Programas europeos para el desarrollo local.
4. Impulso europeo a la ganadería y agricultura ecológica.
5. Amplia y variada oferta turística (Arte rupestre, patrimonio material y paisajístico).
6. Mayor valorización de la vida en el Rural tras la pandemia del COVID-19

## 8. Conclusiones.

Después del análisis de los datos DAFO, se establecen las siguientes conclusiones relevantes que pueden favorecer el proyecto:

- Interés social por evitar los incendios.
- Proximidad relativa a grandes ciudades y núcleos con gran número de habitantes (Pontevedra – Santiago de Compostela ). Buenas vías de comunicación.
- Programas europeos para el desarrollo local.
- Impulso europeo a la ganadería y agricultura ecológica.
- Mayor valorización de la vida en el Rural tras la pandemia del COVID-19.

## 9. Referencias.

- Díaz-Fierros Viqueira, F. y Gil Sotres, F. (1984). Capacidad productiva de los suelos de Galicia. Servizo de Publicacións e Intercambio Científico, Universidade de Santiago de Compostela. Versión en formato digital elaborada por: Corbelle Rico, E., Vila García, D. e Crecente Maseda, R. (2014). Mapa dixital de capacidade productiva dos solos de Galicia. Laboratorio del Territorio, Universidade de Santiago de Compostela.

### Fuentes digitales:

- Sistema de información de Ordenación del territorio y Urbanismo de Galicia (SIOTUGA) <https://siotuga.xunta.gal/siotuga/visor>
- Plan de prevención y defensa contra los incendios forestales de Galicia (PLADIGA): <https://mediorural.xunta.gal/es/temas/defensa-monte/pladiga-2021>
- Mapa de cultivos y aprovechamientos de España. Sistema de Información Geográfica y de Datos Agrarios (SIGA): <https://sig.mapama.gob.es/siga/>
- Plan básico autonómico Galicia (información geográfica de Galicia): <http://mapas.xunta.gal/visores/pba/>
- Instituto Gallego de Estadística: <https://www.ige.eu>
- Concello de Cerdedo – Cotobade [https:// www.cerdedo-cotobade.gal](https://www.cerdedo-cotobade.gal)