



DAFO zona de actuación ayuntamiento de As Neves (Pontevedra)



AXENCIA GALEGA
DA CALIDADE
ALIMENTARIA



XUNTA
DE GALICIA

CONSELLERÍA
DO MEDIO
RURAL



INSTITUTO
DE ESTUDOS
DO TERRITORIO



Índice	2
1. Introducción.....	3
2. Caracterización biofísica.....	4
2.1. Localización y límites geográficos.....	4
2.2. Características naturales del territorio.....	5
3. Caracterización socioeconómica.....	7
3.1. Población.....	8
3.2. Actividad económica.....	9
3.3. Análisis sector primario.....	10
4. Incidencia de afecciones, legislación y otros condicionantes.....	13
4.1. Determinaciones establecidas en los instrumentos de ordenación del territorio. Clasificación del suelo.....	13
4.2. Afecciones sectoriales.....	13
5. Actividad incendiaria.....	17
6. Selección de áreas piloto.....	18
6.1. Población.....	19
7. Análisis DAFO.....	21
7.1. Debilidades.....	21
7.2. Fortalezas.....	21
7.3. Amenazas.....	22
7.4. Oportunidades.....	22
8. Conclusiones.....	22
9. Referencias.....	23

1. Introducción.

Dentro de las diversas tareas que se contemplan en la actividad 2 del proyecto FORVALUE, se incluye la elaboración de un estudio DAFO relacionado con la zona piloto de aplicación del proyecto.

Se persigue capitalizar así los resultados obtenidos en la actividad 1 y sentar las bases y primeras etapas para la implantación de nuevos modelos de gestión y de aprovechamiento en el Área de Cooperación a través de cinco zonas piloto (en uno de los ayuntamientos se plantean dos zonas) de actuación en espacios agroforestales.

Este documento recoge la información relevante para la detección de aspectos principalmente socioeconómicos y biofísicos, que son necesarios a la hora de poder avanzar hacia la selección **del modelo de gestión o aprovechamiento forestal, agrícola y/o ganadero**, dentro de las directrices enmarcadas en el proyecto FORVALUE.

De esta manera, el análisis DAFO se centrará principalmente en la caracterización biofísica a nivel municipal, la incidencia de incendios a nivel parroquial, la caracterización socioeconómica y la revisión de condicionantes, tanto legales como de otra índole, que se consideran relevantes a la hora de seleccionar la propuesta para un área de actuación.

2. Caracterización biofísica.

2.1. Localización y límites geográficos.

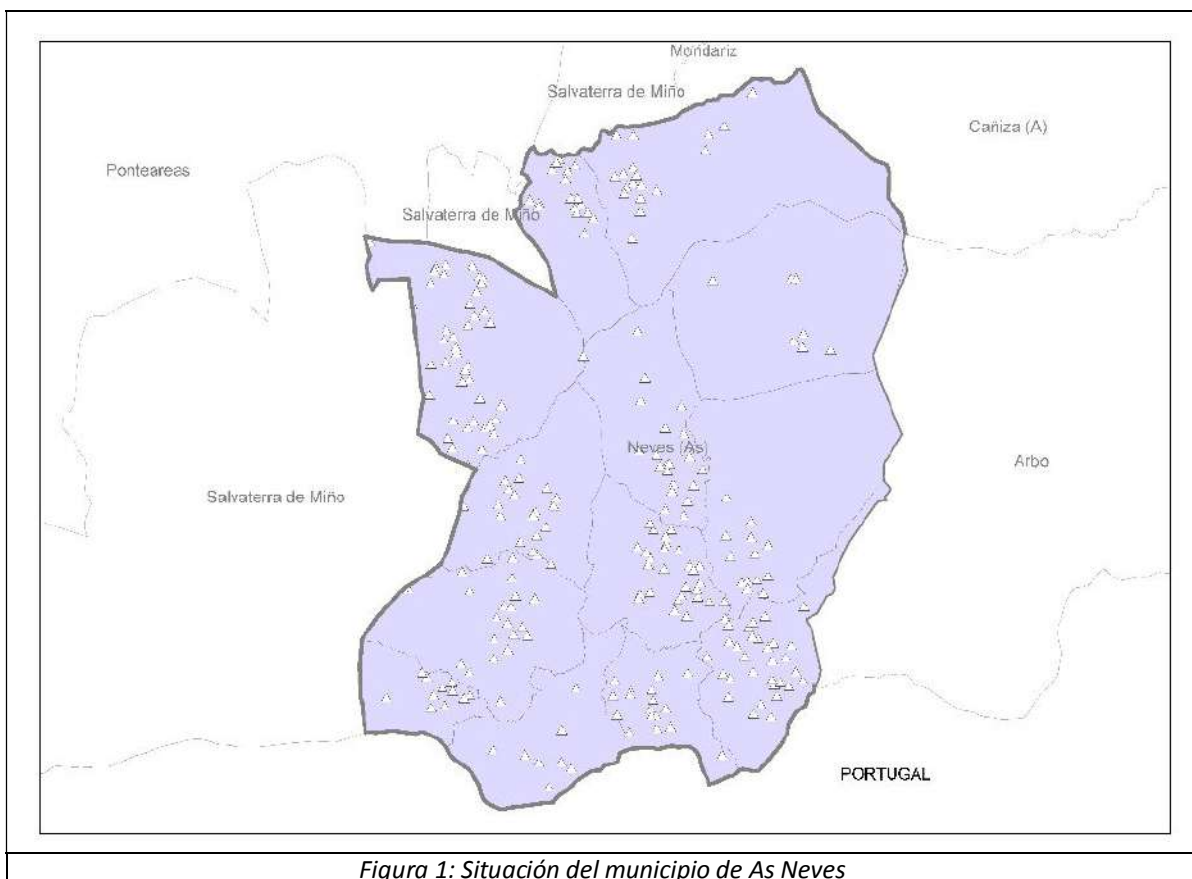
El municipio de As Neves se sitúa en el Sureste de la provincia de Pontevedra, y limita:

- por el norte con los ayuntamientos de Salvaterra do Miño, Mondariz y A Cañiza
- por el este con los ayuntamientos de Arbo y A Cañiza
- por el oeste con el ayuntamiento de Salvaterra do Miño
- y por el sur con el río Miño, que lo separa de Portugal.

Forma parte de la comarca de O Condado junto con Salvaterra de Miño, Ponteareas, Mondariz, Mondariz Balneario y Salceda de Caselas.

Cuenta con una superficie de 65,84 km² distribuidos en trece parroquias

superficie de 65,84 km²	13 parroquias
---	----------------------



2.2. Características naturales del territorio.

El municipio está bañado por el Rio Miño por el sur, el Termes por el este y el regato Xuliana por el oeste. Al norte se sitúan los Montes de Paradanta, donde se encuentra el monte de San Nomedio, coronado por una ermita objeto de romería durante el período estival.

Con climatología de carácter atlántico, pero con influencia de la cuenca del Miño, dando lugar a un clima húmedo y templado.

Las altitudes van desde los 20 a 940 metros sobre el nivel del mar, incrementándose la pendiente de Sur a Norte.

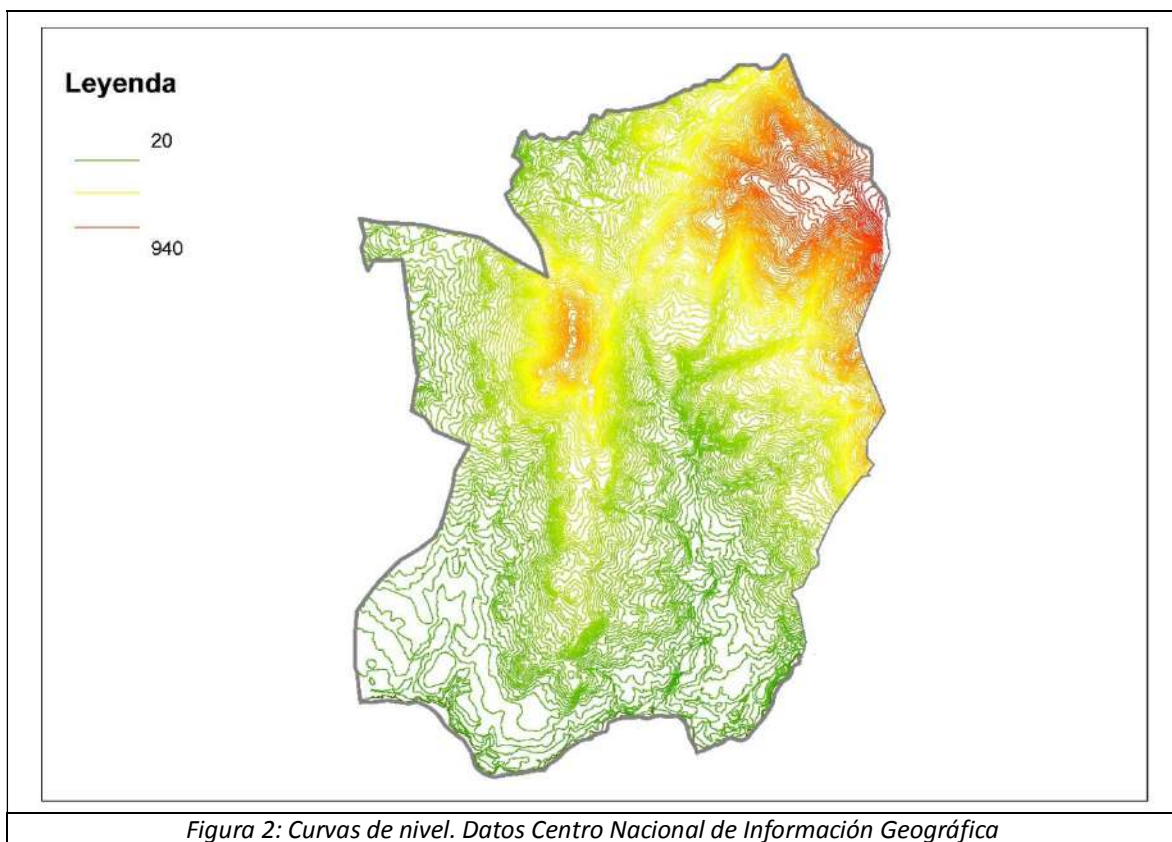


Figura 2: Curvas de nivel. Datos Centro Nacional de Información Geográfica

Se encuentra en una zona con predominancia de rocas graníticas con alguna inclusión de esquistos metamórficos.

Esta tipología de suelos da lugar a unas texturas:

- de suelos arenosos
- de suelos sueltos,
- de suelos permeables
- y de suelos ácidos.



Figura 3: Santa Olaia de Batalláns. Datos <https://www.asneves.gal>

En cuanto a la capacidad productiva, esta es mayor al sur, coincidiendo con el valle del Miño, y disminuye a medida que se incrementa la altitud.

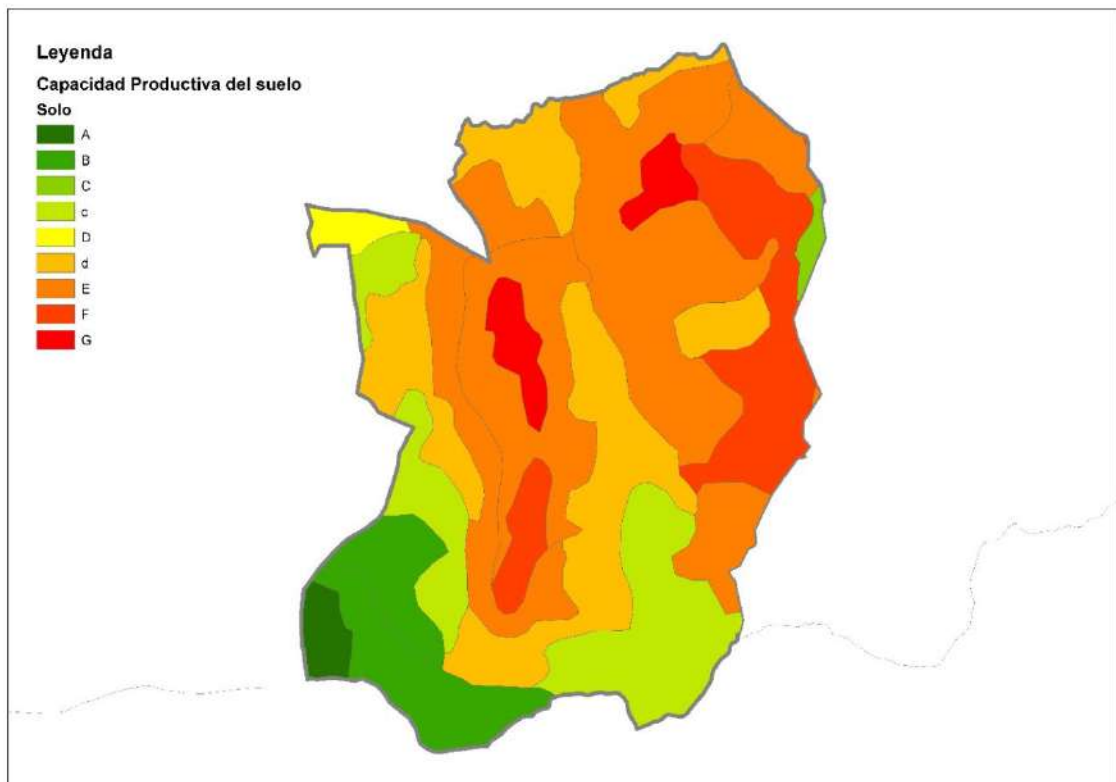


Figura 4: Capacidad productiva del suelo. Elaboración propia a partir del formato digital de Diaz – Fierros, 1984.

Esta clasificación se puede resumir de la siguiente manera:

A: suelos muy llanos.

B: mayoritariamente suelos situados sobre pendientes entre 2-10 %. Constituye una transición entre laderas y depresiones.

C y c: se incluyen dentro de esta clase terrenos con pendientes inferiores al 10 %, pero que presentan alguna limitación moderada en cuanto a profundidad del suelo como presencia de afloramientos. La denominación c haría referencia a superficies que cumplen estos criterios pero abancaladas.

D: suelos abancalados y normalmente no transformados, sobre pendientes entre el 20 y el 35 %.

d: tierras de influencia antrópica sobre pendientes entre el 20 y el 35 %.

E: esta tipología es la clase más abundante en Galicia, y está formada por suelos en pendientes entre el 20 y 35 % con cualquier profundidad. Pertenecen a este tipo de suelos los de tipo Marsh y Pelosol.

F: suelos de bancales construidos en laderas entre el 35 y 50 % de pendiente.

G: terrenos escasamente improductivos debido a la falta de espesor del suelo o a la falta de suelo por abundancia de roca expuesta. También pertenecen terrenos de cualquier tipo de productividad sobre pendientes superiores al 50 % que sin ser improductivos impedirían cualquier tipo de mecanización y que presentarían graves riesgos de erosión para uso como pastizal.

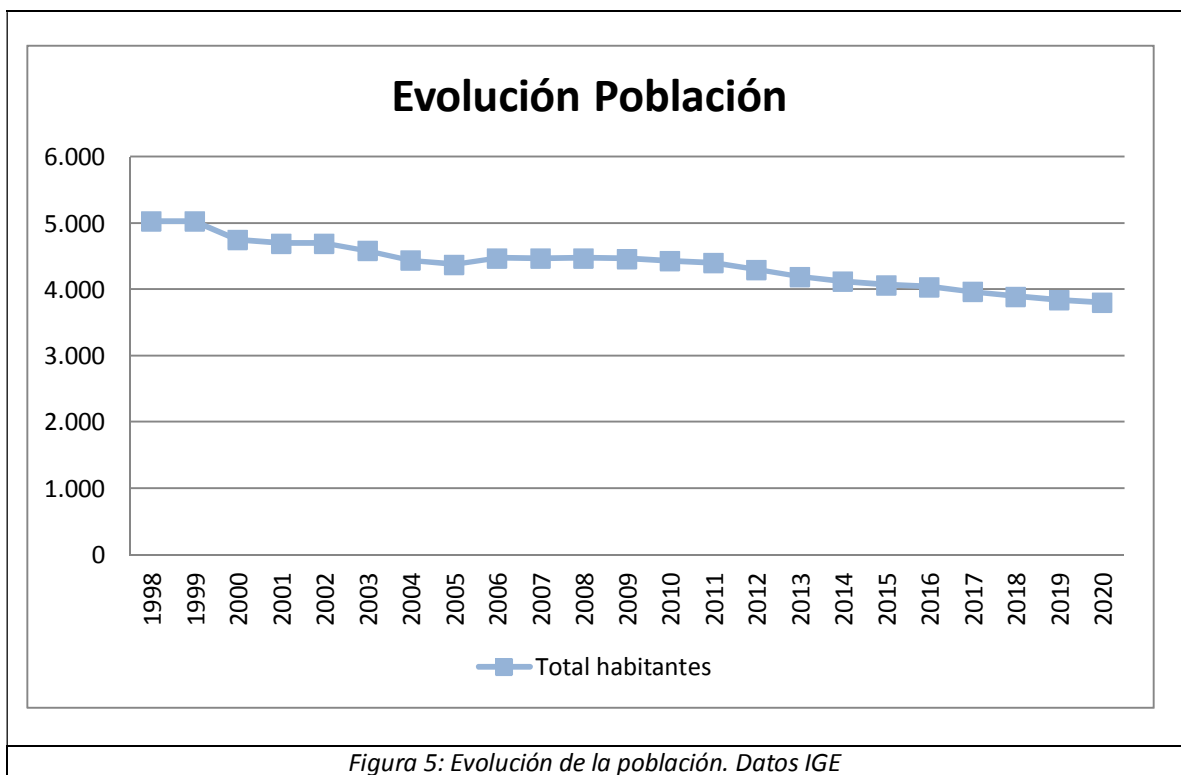
3. Caracterización socioeconómica.

Una vez identificada el área de actuación, existen una serie de elementos que debemos evaluar antes y durante la selección del modelo, tanto para clasificar la dificultad de implantación, como para realizar adecuadamente la selección del modelo y de sus componentes.

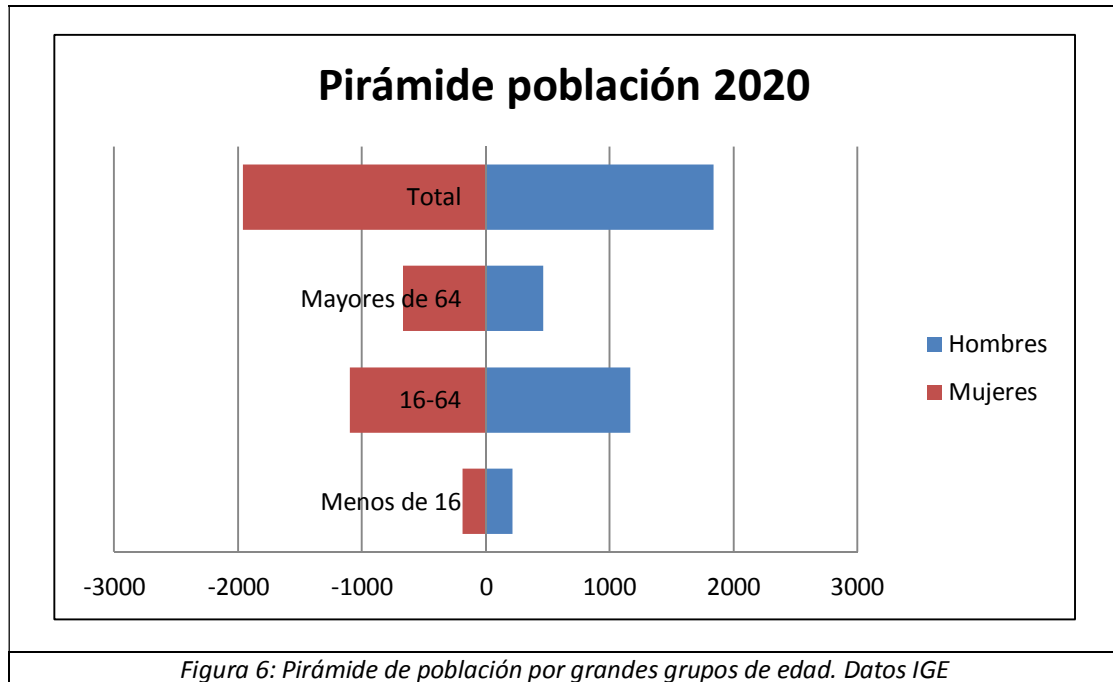
3.1. Población.

Como sucede en la mayoría de los municipios del interior rural de Galicia, As Neves ha sufrido un descenso poblacional en las últimas décadas situándose en 3.803 habitantes en el año 2020 (IGE, 2021), con una edad media de 49 años, un municipio relativamente “joven” si se compara con las medias de los municipios rurales de Lugo y Ourense.

3.803 habitantes en el año 2020 (IGE, 2021)	edad media de 49 años
--	------------------------------



La población está distribuida homogéneamente entre hombres y mujeres en todos los grupos de edad. Cuenta con una pirámide invertida, acentuada en las últimas décadas; el saldo vegetativo en 2018 fue de -49, con 18 nacimientos, con más emigraciones que inmigraciones.



3.2. Actividad económica.

En cuanto al tejido empresarial, la condición jurídica las empresas locales es:

- mayoritariamente de personas físicas (58%)
- seguidas de sociedades de responsabilidad limitada (30%).

Por actividad, un 63% de las empresas pertenece al sector servicios, seguido de la construcción (14%) y agricultura y pesca (14%), e industria (9%).

El sector servicios es el que cuenta con más afiliaciones en alta laboral, seguido de la industria.

CUADRO RESUMEN ACTIVIDAD EMPRESARIAL	
Sector servicios	63 %
Agricultura/pesca	14 %
Construcción	14 %
Industria	9 %



3.3. Análisis sector primario.

El municipio de As Neves cuenta con 53.588 parcelas rústicas, con una superficie media de 0,12 ha por parcela, distribuidas entre unos 9.130 titulares catastrales (5,87 parcelas por titular de media). Si eliminamos la superficie ocupada por los Montes Vecinales en Mano Común (unas 2.900 ha) entonces la media por parcela se sitúa en 0,07 ha por parcela.

En cuanto al uso del suelo, el histórico Plan General de Ordenación Urbana, aprobado en 1891 y actualmente sin vigor, recogía en su memoria el siguiente párrafo: *“Nas zonas próximas ós ríos e regatos abundan os ameneiros, os salgueiros, bimbieriros e bidueiros. Nas zonas outas a acción do home substituíu os tradicionáis soutos de castaños máilas carballeiras polo bosque de coníferas e, máis recentemente, de eucaliptos. Hoxe, a partires dos 250 m. de altitude a presenza dos pinos i eucaliptos é cáseque absoluta”.*

El matorral con pasto, eucalipto y pino ocupan la franja que recorre de norte a sur el este del municipio, coincidiendo en buena medida con los MVMC. En la zona sureste el viñedo destaca como cultivo principal, aprovechando el microclima que le confiere la proximidad al río Miño.

A continuación se muestra una tabla con los usos del suelo referido al año 2005:

Distribución de los usos del suelo en el año 2005	Porcentaje
Caducifolias	0,07
Caducifolias y pino	0,79
Cultivos forrajeros, vacuno de leche	0,07
Encoros	0,37
Eucalipto y pino	13,69
Eucalipto, pino y caducifolias	16,16
Matorral	1,49
Matorral y especies madereras	5,73
Matorral – pasto	25,63
Matorral - pasto con roca	0,59
Minas	0,84
Pino	7,42
Prados en su mayoría y cultivos anuales y viñedo	10,70
Prados en su mayoría y cultivos anuales	1,42
Prados en su mayoría y cultivos anuales y caducifolias	0,08
Viñedo	0,54
Viñedo en su mayoría y cultivos anuales	14,11
Zonas industriales, comerciales y de servicios	0,25

Tabla 1: Usos y coberturas del suelo en Galicia a escala 1:25.000 – SITGA 2005

Según los datos obtenidos de los últimos censos agrarios, pasó de 1016 explotaciones en 1999 a 210 en 2009 con la siguiente tipología:

- 5 sin tierras
- 189 con menos de 5 ha
- 9 entre 5-10 ha
- 7 con más de 10.

En 2020 el número de explotaciones de ganado bovino era de 38 con un total de 14 cabezas (Fuente: IGE).

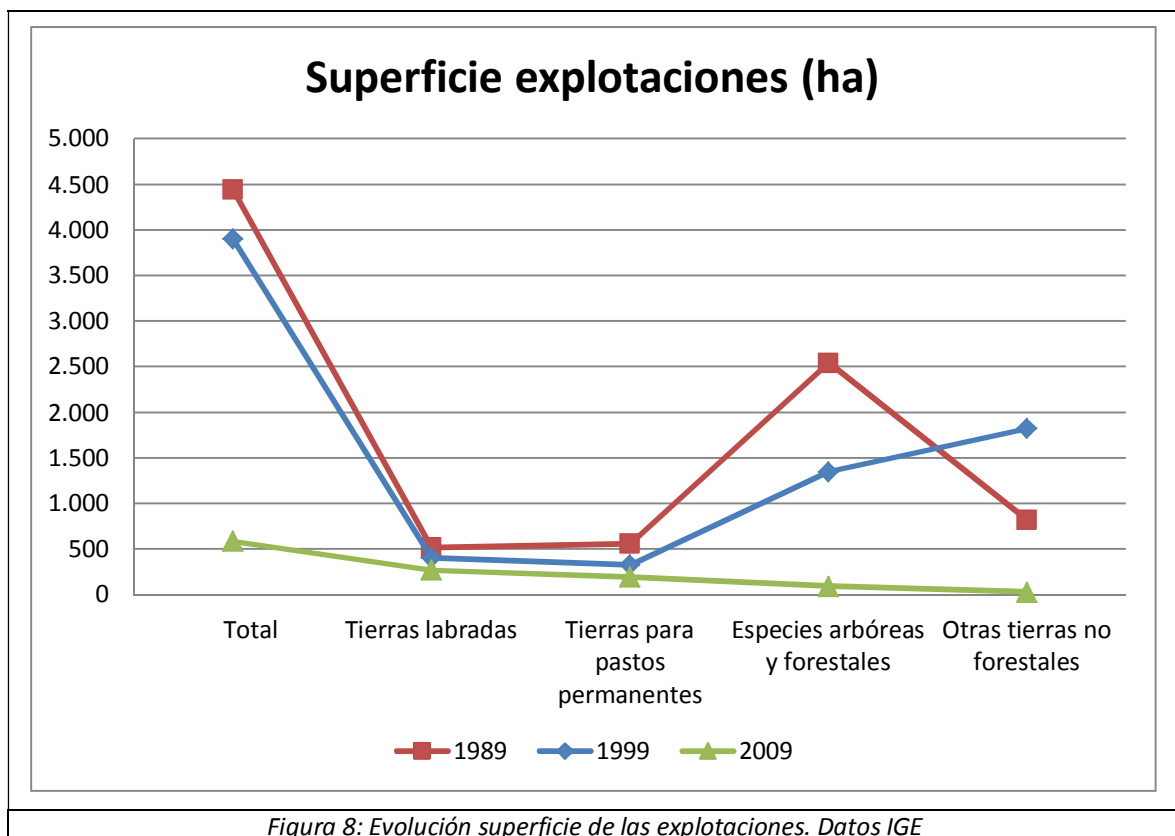


Figura 8: Evolución superficie de las explotaciones. Datos IGE

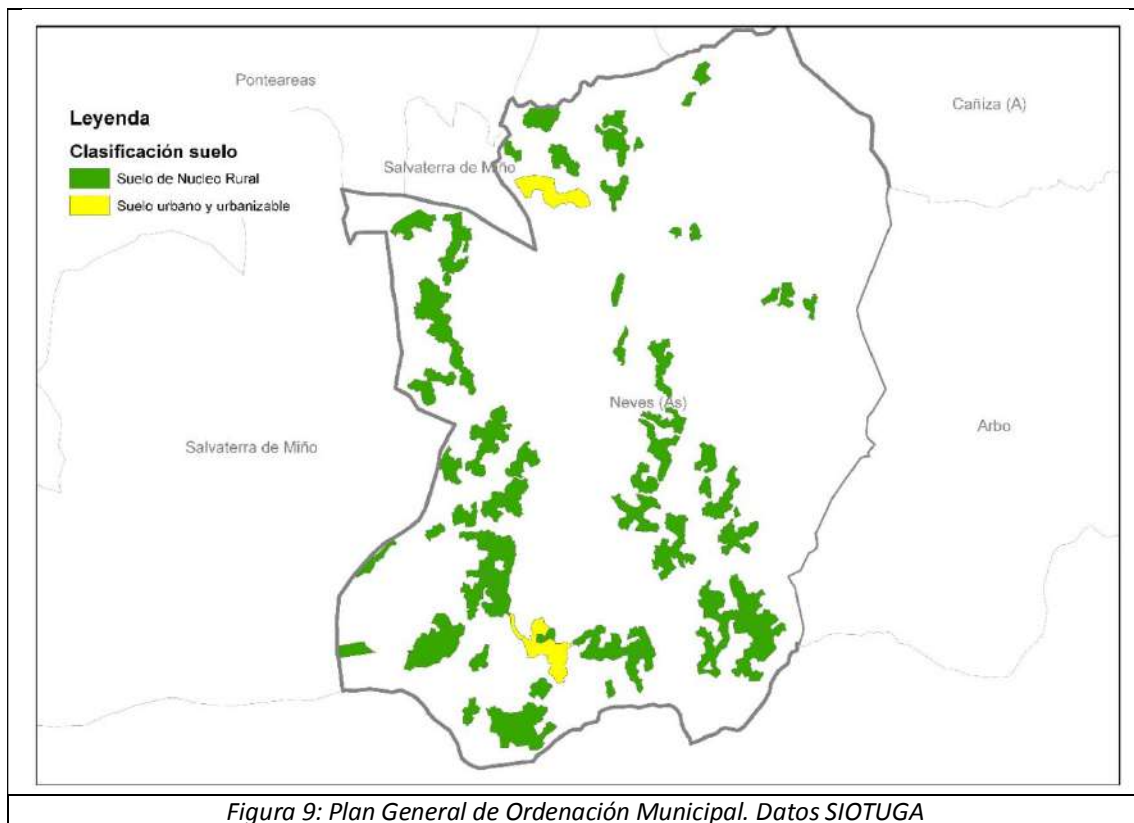
Más del 70% de las tierras se mantiene en la última década como superficie forestal (forestal arborizado, pasto arbustivo y matorral) según en IGE.

El municipio se encuentra incluido en el área de Condado do Tea de la denominación de origen Rias Baixas, por lo que el sector vitivinícola es estratégico.

4. Incidencia de afecciones, legislación y otros condicionantes.

4.1. Determinaciones establecidas en los instrumentos de ordenación del territorio. Clasificación del suelo.

El municipio cuenta con Plan General de Ordenación Municipal, aprobado en el año 2000, con varias modificaciones posteriores.



4.2. Afecciones sectoriales.

Los datos recogidos en esta apartado tienen como fuente fundamental en Plan Básico Autonómico.

Así en el municipio de As Neves no consta la existencia de ningún proceso de concentración parcelaria, aunque si está en curso una iniciativa de movilización de tierras (Aldea modelo) en entre las parroquias de Tortoreos y Rubiós, que afecta a una superficie de 40 ha (*Fuente:*

<https://asneves.gal>).

Existen cuatro concesiones de explotación minera situadas al sureste y suroeste del municipio.

La relación de Montes Vecinales en Mano Común es la que sigue:

NOMBRE DEL MONTE	Gestión	Superficie (ha)
As Neves	Privada	48,21
Cachadiña e Aspra	Privada	4,24
Camíños e Salgueiros	Privada	68,5
Cerdeira	Pública y privada	692,87
Férex Vello, Pousiños e Pousadoiro pequeno	Pública y privada	408,14
Liñares	Privada	2,5
Rubiós	Pública y privada	133
San Cipriano de Ribarteme	Pública y privada	442,9
San Pedro de Batalláns	Privada	110
Santa Eulalia	Privada	568
Setados	Privada	30
Taboexa	Pública y privada	244,02
Tortoreos	Pública y privada	91,56
Vide	Privada	50

Tabla 2: Montes Vecinales en Mano Común – Plan Básico Autonómico

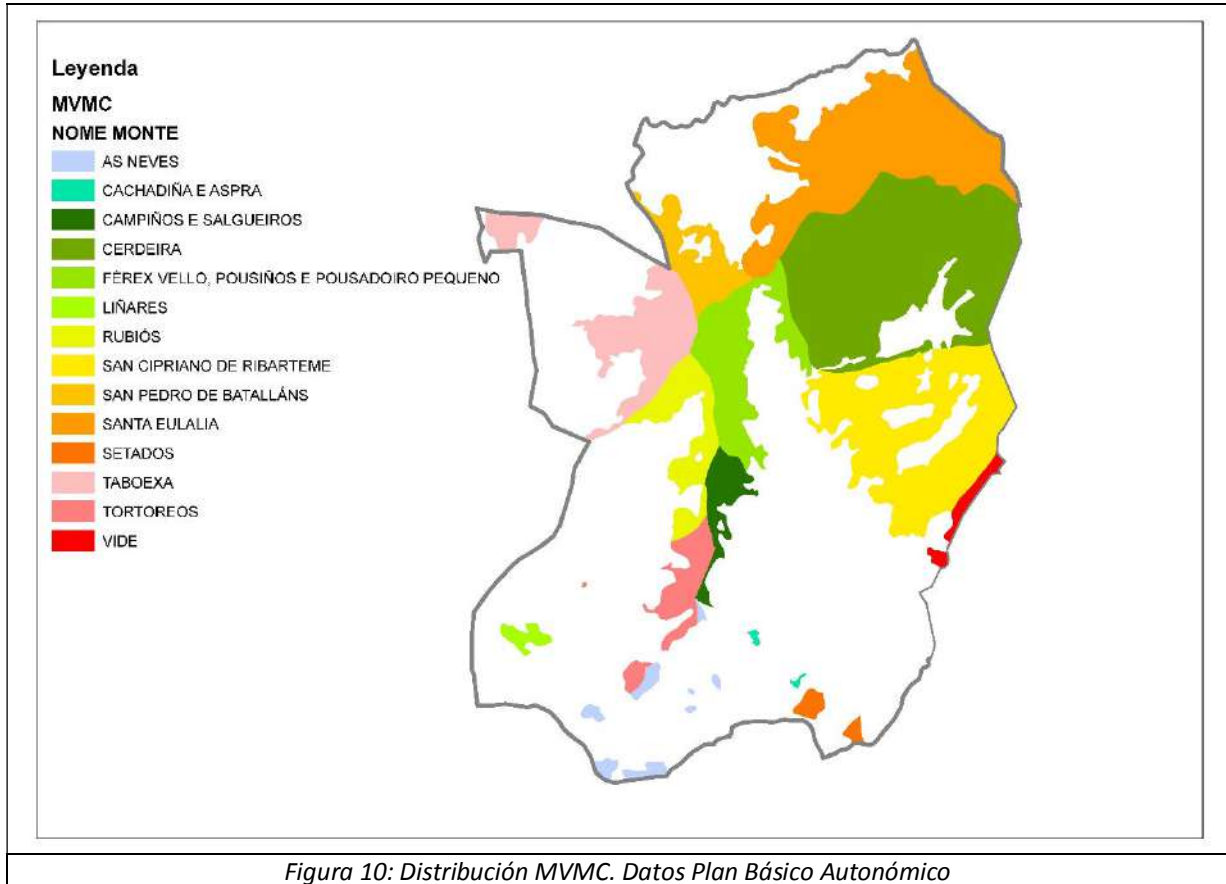


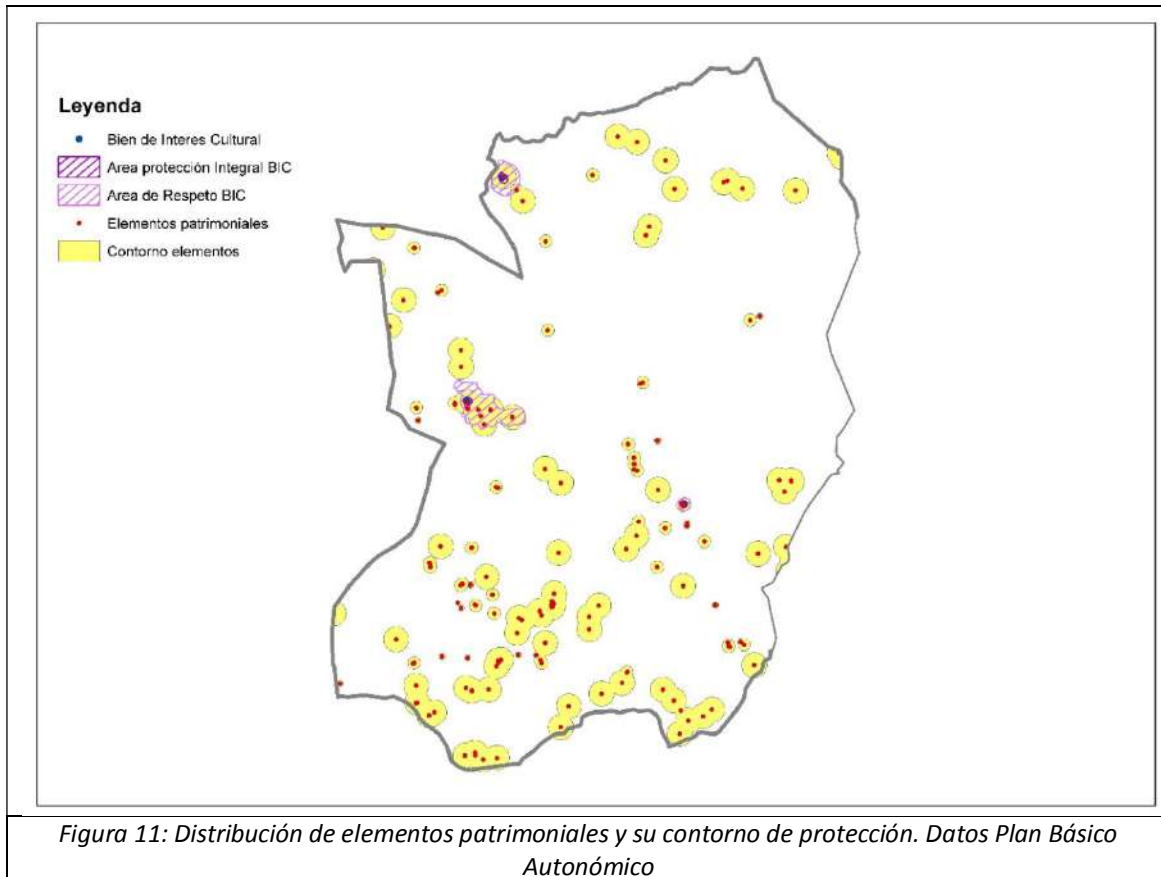
Figura 10: Distribución MVMC. Datos Plan Básico Autonómico

El plan sectorial de los Parques Eólicos Singulares As Neves y Montouto 2000 afectan a la parte noroeste del municipio, situándose en el MVMC de Cerdeira y de Santa Eulalia.

El municipio es atravesado por la Autovía A-52 por el norte y por el ferrocarril por el sur, en paralelo al cauce del río Miño.

En el estudio realizado se observa la influencia de una zona de protección del elemento A Gabacha, que es un yacimiento arqueológico, incluido en el catálogo de bienes arqueológicos de la Xunta de Galicia, con código GA36034072, que establece un contorno de protección de 200 metros según Ley 5/2016, de 4 de mayo, del patrimonio cultural de Galicia. En esta zona de afección todas las actuaciones quedarán supeditadas a informe favorable de la administración correspondiente de patrimonio.

En cuanto a otros elementos patrimoniales catalogados, son diversos y se encuentran distribuidos tal como muestra la siguiente imagen.



Los ochenta kilómetros finales del Miño están amparados por ambos márgenes en un espacio transfronterizo dentro de la Red Natura. También se sitúa en As Neves el área de especial protección paisajística Monte de San Nomedio.

Acorde con los objetivos y medidas de gestión que para las áreas protegidas fueron establecidos en la Red Natura 2000, así como en la normativa que incide sobre este espacio natural (Directiva 92/43/CEE relativa a la conservación de los hábitats naturales y de la fauna y flora silvestre, Ley 42/2007 del patrimonio natural y la biodiversidad, Ley 9/2001 de Conservación de la Naturaleza, Decreto 37/2014 por lo que se aprueba el Plan Director de la Red Natura 2000 de Galicia, Decreto 88/2007 por el que se regula el Catálogo gallego de especies amenazadas, Decreto 75/2013 por lo que se aprueba el Plan de recuperación de la subespecie lusitánica de la escribenta de las canaveiras (*Emberiza schoeniclus* L.subsp. lusitanica Steinbacher) debe adoptarse una gestión racional de los recursos naturales y del uso público, promoviendo el estado de conservación favorable de los hábitats y de las especies protegidas, especialmente de los tipos de hábitats prioritarios, así como de las especies catalogadas en peligro de extinción o vulnerables.

Cabe destacar, entre los objetivos de los espacios de humedales y corredores fluviales en zonas de especiales conservación (Zona ZEC, Baixo Miño (ES1140007)), la recuperación de vegetación ribera (91E0* Bosques aluviales *Alnus glutinosa* y *Fraxinus excelsior*).

El municipio también es atravesado por varias redes eléctricas. Cuenta además con una densa red fluvial, con sus correspondientes afecciones.

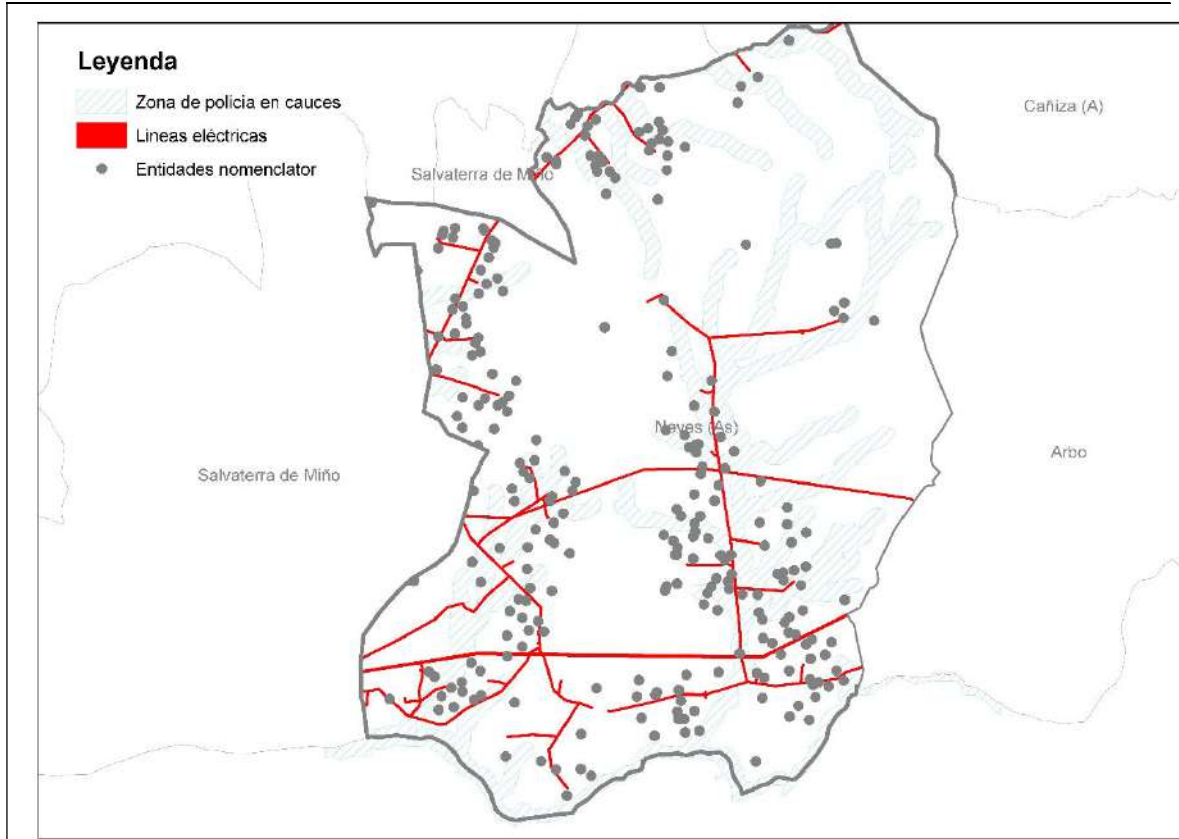


Figura 12: Distribución de zona de policía en cauces y líneas eléctricas. Datos Plan Básico Autonómico

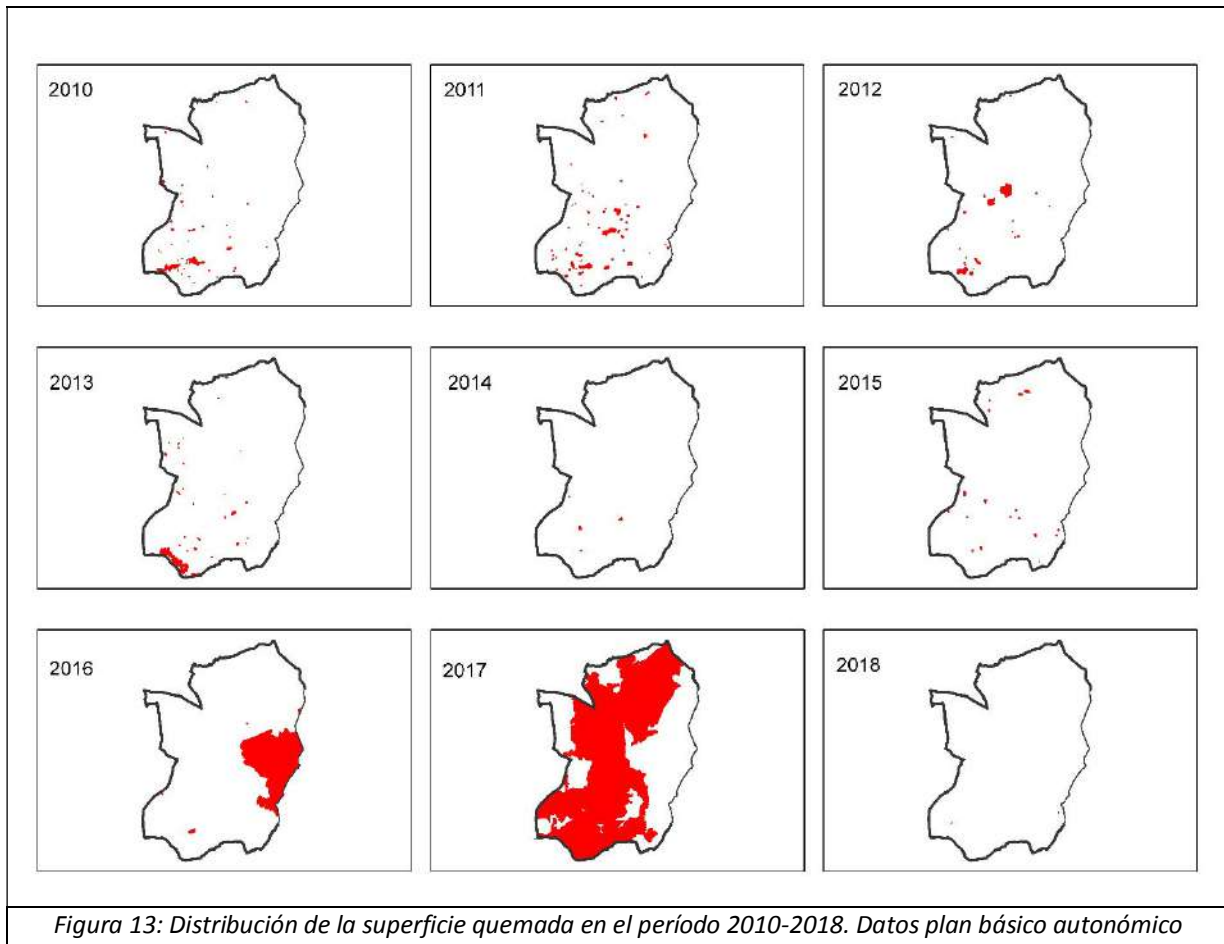
5. Actividad incendiaria.

La actividad incendiaria de un municipio viene determinada, esencialmente, por el número de incendios y la superficie quemada.

En la siguiente tabla, se muestra la actividad incendiaria en la última década, en el que se produjeron dos incendios: uno con dos pequeños focos originados en 2013 y otro 2017 que afectó a casi la totalidad de la superficie.

Año	Superficie (ha)	Perímetro (m)
2013	0,05	148,22
2017	27,19	126086,72

En la siguiente imagen se puede observar que los años 2016, y especialmente 2017 fueron los que más superficie quemada registraron.



A la vista de estos datos, se muestra de gran importancia la búsqueda de resiliencia frente a los incendios, especialmente en las zonas próximas a los núcleos habitados.

6. Selección de áreas piloto.

Tras la evaluación anterior, y posterior interacción con propietarios / promotores de la zona se propone un área piloto en las parroquias de Vide (Santa María) y Setados (Santa Euxenia) que se analizarán a continuación.

6.1. Población.

Como sucede en el resto del municipio, estas parroquias y los núcleos que la componen han sufrido un descenso poblacional en las últimas décadas situándose en 194 habitantes en el caso de Setados y 400 en el de Vide en el año 2020 (IGE, 2021).

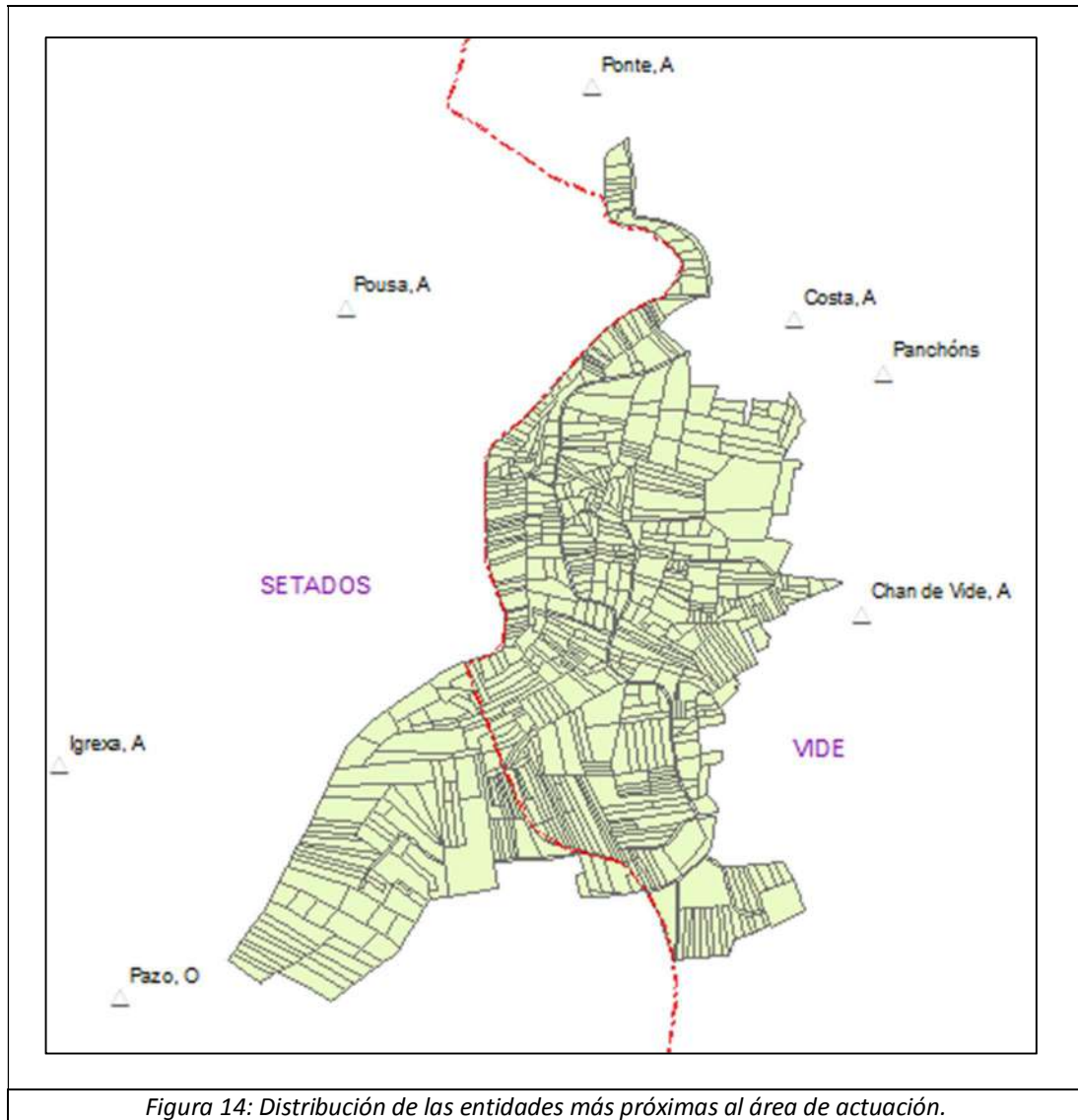


Figura 14: Distribución de las entidades más próximas al área de actuación.

La población no está distribuida homogéneamente siendo Chan de Vide en el que más población reside, mientras Pazo e Iglesia no cuentan con habitantes empadronados en 2020.

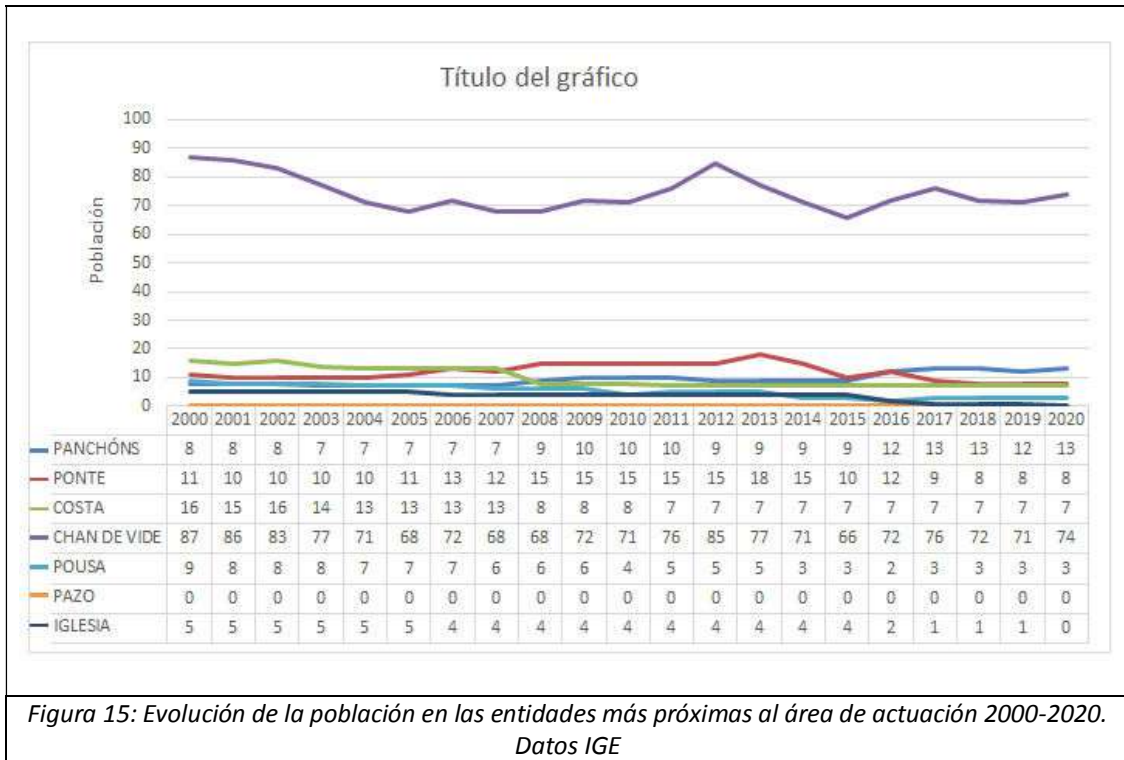


Figura 15: Evolución de la población en las entidades más próximas al área de actuación 2000-2020. Datos IGE

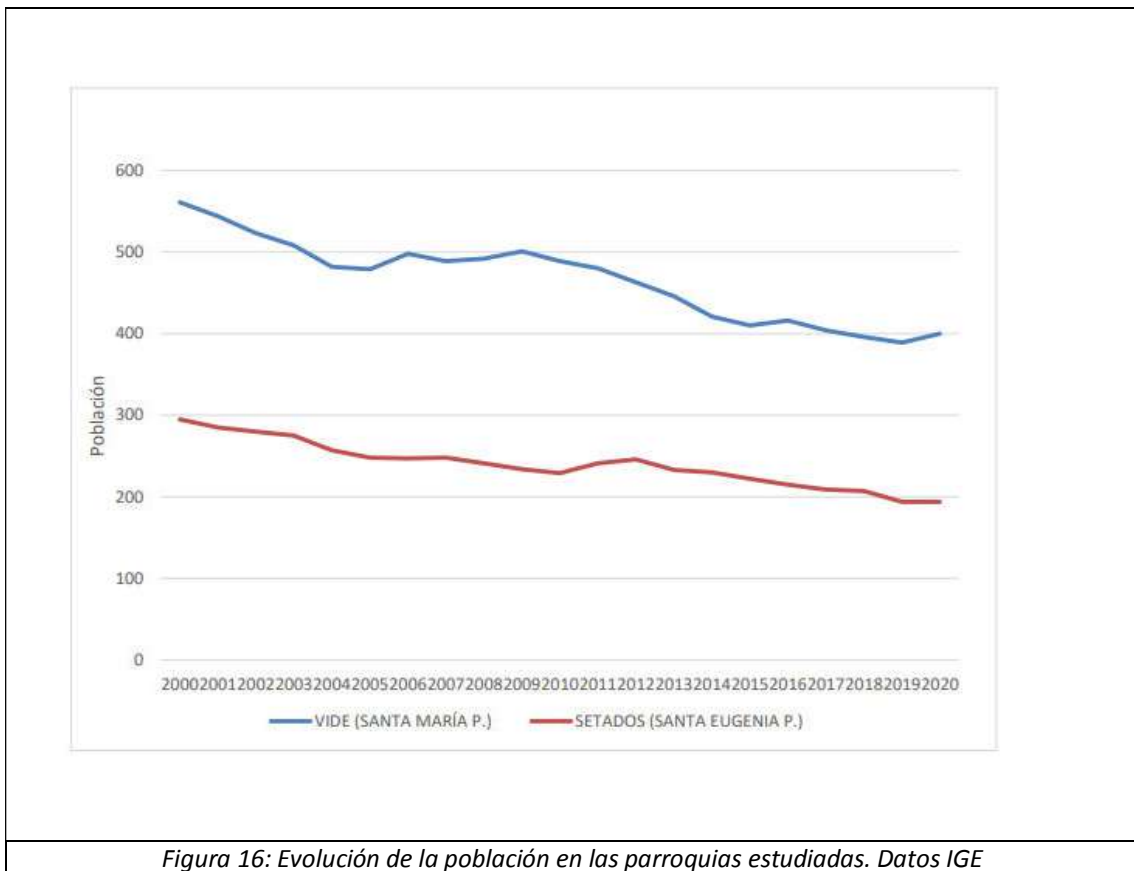


Figura 16: Evolución de la población en las parroquias estudiadas. Datos IGE

7. Análisis DAFO.

El nombre lo adquiere de sus iniciales D: Debilidades, A: Amenazas, F: Fortalezas, O: Oportunidades.

Las debilidades y las fortalezas pertenecen al ámbito interno del municipio de As Neves, mientras que las amenazas y oportunidades pertenecen siempre al entorno externo.

7.1. Debilidades.

A continuación se incluyen y enumeran una serie de debilidades detectadas en la zona objeto de estudio.

1. Fragmentación de la propiedad y absentismo. Cuenta con 9130 titulares catastrales frente a 3803 habitantes.
2. La superficie media por parcela (excluyendo los MVMC) es baja, situándose en 0,07ha.
3. El peso del sector primario en la actividad económica del municipio es relativamente bajo.
4. La capacidad productiva de los suelos (aptitud agrícola) es baja en buena parte del municipio.
5. Caída poblacional ligera pero constante, que resta capital humano. La edad media de la población se sitúa en 49 años.

7.2. Fortalezas.

A continuación se incluyen y enumeran una serie de fortalezas detectadas en la zona objeto de estudio.

1. Pertenece a la Denominación de Origen Rías Baixas.
2. Posee tierras aptas para el cultivo de vid.
3. Cuenta con lugares de interés paisajístico y red natura.
4. Cuenta con Plan General de Ordenación Municipal aprobado.
5. Buenas comunicaciones con Vigo y Ourense
6. En las últimas décadas las explotaciones del municipio han dejado de usar más de 2000 ha que podrían recuperarse.
7. Gran parte de la superficie forestal linda con superficie forestal del ayuntamiento vecino Arbo, también incluido en FORVALUE.
8. Gran parte de la superficie forestal es gestionada por la administración.

7.3. Amenazas.

A continuación se incluyen y enumeran una serie de amenazas detectadas en la zona objeto de estudio.

1. Incremento del abandono de las actividades agrarias.
2. No ser prioritario en políticas y procesos de movilización y puesta en producción supramunicipales.

7.4. Oportunidades.

A continuación se incluyen y enumeran una serie de oportunidades detectadas en la zona objeto de estudio.

1. Existen propuestas supramunicipales orientadas a la movilización de tierras: Ya se están probando iniciativas de movilización de tierras (Aldeas modelo) en el municipio, que pueden incentivar a los propietarios de otras entidades vecinas a optar por alternativas similares (como las propuestas en FORVALUE).
2. Interés social por evitar los incendios, tras el sufrido en 2017.
3. Proximidad relativa a grandes ciudades.
4. Programas europeos para el desarrollo local.
5. Impulso europeo a la ganadería y agricultura ecológica.
6. Mayor valorización de la vida en el Rural tras la pandemia del COVID-19.
7. Cuenta con cierta red de asociacionismo (Cooperativas), alguna de ellas dedicada a la transformación de materias primas del sector agrario.

8. Conclusiones.

Después del análisis de los datos DAFO, se establecen las siguientes conclusiones relevantes que pueden favorecer el proyecto:

- Interés social por evitar los incendios, tras el sufrido en 2017.
- Proximidad relativa a grandes ciudades y núcleos con gran número de habitantes (Porriño – Vigo). Buenas vías de comunicación.
- Iniciativas de asociacionismo de diversa índole (Aldeas modelo, Cooperativas).
- Programas europeos para el desarrollo local.
- Impulso europeo a la ganadería y agricultura ecológica.
- Mayor valorización de la vida en el Rural tras la pandemia del COVID-19.

9. Referencias.

- Díaz-Fierros Viqueira, F. y Gil Sotres, F. (1984). Capacidad productiva de los suelos de Galicia. Servizo de Publicacións e Intercambio Científico, Universidade de Santiago de Compostela. Versión en formato digital elaborada por: Corbelle Rico, E., Vila García, D. e Crecente Maseda, R. (2014). Mapa dixital de capacidade productiva dos solos de Galicia. Laboratorio del Territorio, Universidade de Santiago de Compostela.

Fuentes digitales:

- Sistema de información de Ordenación del territorio y Urbanismo de Galicia (SIOTUGA) <https://siotuga.xunta.gal/siotuga/visor>
- Plan de prevención y defensa contra los incendios forestales de Galicia (PLADIGA): <https://mediorural.xunta.gal/es/temas/defensa-monte/pladiga-2021>
- Mapa de cultivos y aprovechamientos de España. Sistema de Información Geográfica y de Datos Agrarios (SIGA): <https://sig.mapama.gob.es/siga/>
- Plan básico autonómico Galicia (información geográfica de Galicia): <http://mapas.xunta.gal/visores/pba/>
- Instituto Gallego de Estadística: <https://www.ige.eu>
- Concello de As Neves: <https://asneves.gal>